

## บทที่ 2

### เอกสารและงานวิจัยที่เกี่ยวข้อง

ในการวิจัยวิถีชีวิตของชนกลุ่มน้อยบ้านดง ตำบลสวนเขื่อน อำเภอเมือง จังหวัดแพร่ ครั้งนี้ ผู้วิจัยได้ศึกษาข้อมูลจากเอกสารและงานวิจัยต่าง ๆ ดังนี้

- 2.1 แนวคิดเกี่ยวกับความเป็นมาของวัฒนธรรม
- 2.2 ความหมายของวัฒนธรรม
- 2.3 ลักษณะของวัฒนธรรม
- 2.4 ประเภทของวัฒนธรรม
- 2.5 ระบบความเชื่อและพุทธศาสนา
- 2.6 ระบบความเชื่อกับการดำเนินชีวิตไทย
- 2.7 พุทธศาสนากับการดำเนินชีวิตไทย
- 2.8 กลุ่มชาติพันธุ์
- 2.9 กำเนิดความคิดเรื่อง “กลุ่มชาติพันธุ์” และ “ชนกลุ่มน้อย” ในประเทศไทย
- 2.10 ชนกลุ่มน้อยในจังหวัดแพร่
- 2.11 งานวิจัยที่เกี่ยวข้อง

การศึกษามนุษย์อีกด้านหนึ่งคือการศึกษามนุษย์จากแง่มุมของสังคมวัฒนธรรมอันเป็นสาระหลักของมานุษยวิทยาวัฒนธรรม นักมานุษยวิทยาศึกษาเปรียบเทียบมนุษย์ในสังคมวัฒนธรรมต่างๆ เพื่อบันทึก ทำความเข้าใจและอธิบายวิถีชีวิต ระบบความเชื่อ การผลิต พิธีกรรม ระบบการเมือง การรวมกลุ่ม ดนตรี ภูมิปัญญา ภาษา กฎระเบียบและลักษณะทางสังคม วัฒนธรรมในด้านอื่นๆ เพื่อทำการเปรียบเทียบและอธิบายความคล้ายคลึงและแตกต่างของมนุษย์ในสังคมต่างๆ

## 2.1 แนวคิดเกี่ยวกับความเป็นมาของวัฒนธรรม<sup>1</sup>

แรกเริ่มเมื่อสิ่งมีชีวิตเกิดขึ้น สิ่งมีชีวิตเหล่านั้นถ้าจะให้อยู่รอดก็ต้องพยายามปรับตัวให้เข้ากับธรรมชาติที่เปลี่ยนแปลงไป สัตว์ชนิดใดไม่สามารถปรับตัวให้เข้ากับธรรมชาติที่เปลี่ยนแปลงไปได้ก็ต้องตายไป สำหรับมนุษย์ การที่มนุษย์สามารถมีชีวิตอยู่ได้นั้นเนื่องจากความสามารถพิเศษและลักษณะพิเศษอย่างหนึ่งของมนุษย์ คือ ปัญญาความคิดอย่างมีเหตุผล ทำให้มนุษย์สามารถป้องกันธรรมชาติและเอาชนะธรรมชาติได้ เช่น เมื่ออากาศหนาวก็ไม่ได้อาศัยการปรับตัวโดยมีหนังหนาหรือขนขึ้นตามตัวมากขึ้น แต่รู้จักคิดเอาใบไม้หรือหนังสัตว์มาห่อหุ้มร่างกาย

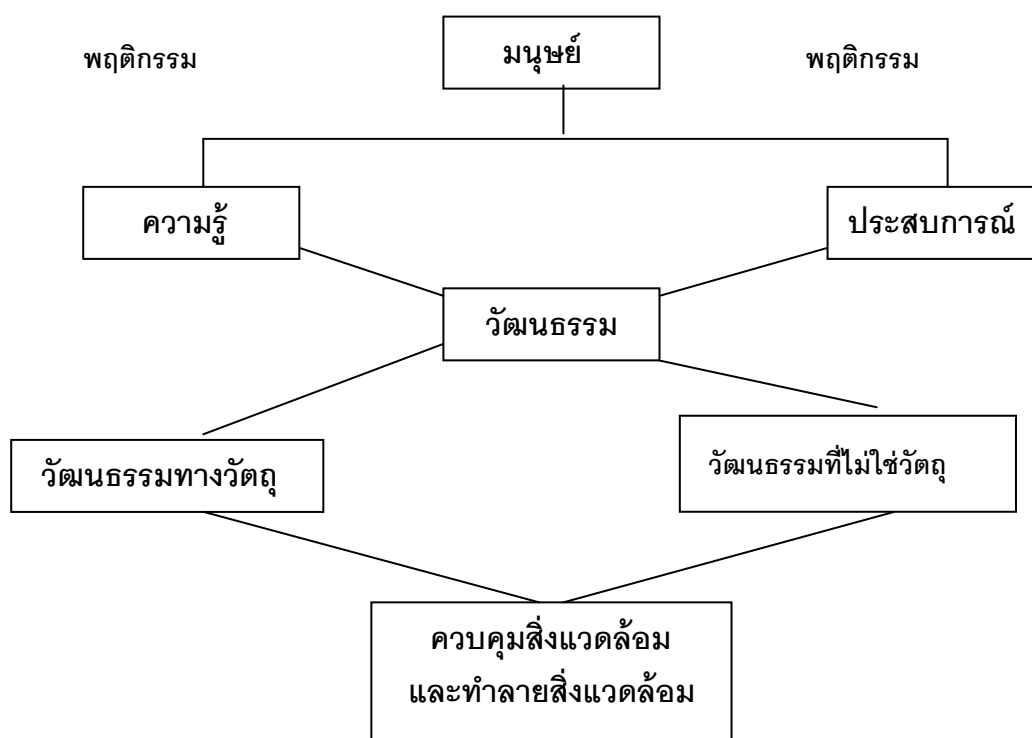
วัฒนธรรมของมนุษย์เริ่มแรกย่อมมีลักษณะง่าย ๆ เช่น ในการทำมาหากินเมื่อหิวก็ออกไปล่าสัตว์ หรือเก็บของป่าโดยอาศัยมือและกำลังกาย เพื่อจับสัตว์หรือผลไม้ ต่อมาจึงค่อยๆ รู้จักใช้เครื่องมือและเทคนิคในการทำมาหากิน

ในส่วนของวัฒนธรรมที่ไม่ใช่วัตถุก็ย่อมจะต้องพัฒนา โดยเฉพาะอย่างยิ่งเมื่อมีมนุษย์มากขึ้นจำเป็นต้องจัดระเบียบในการอยู่ร่วมกัน ต้องสร้างบรรทัดฐานต่างๆ ขึ้นไม่ว่าจะเป็นเรื่องของ การทำมาหากิน การอยู่ร่วมกันเป็นครอบครัว เป็นสังคม คติและแนวปฏิบัติเกี่ยวกับศาสนา ฯลฯ ทั้งนี้เพื่อให้มีความสัมพันธ์ที่ดีต่อกัน มิฉะนั้นจะไม่มีความสุข เช่น ถ้าไม่มีการกำหนดรูปแบบและแนวปฏิบัติที่ดีเกี่ยวกับความสัมพันธ์ทางเพศและความสัมพันธ์ระหว่างผู้ให้กำเนิดกับผู้สืบสายโลหิตจะทำให้เกิดความสับสน ลูกไม่เชื่อฟังพ่อแม่ ลูกอาจมีสัมพันธ์ทางเพศกับแม่ พ่ออาจไม่เลี้ยงดูลูก แต่ถ้ากำหนดบรรทัดฐานไว้เป็นแนวปฏิบัติ เช่น ชายและหญิงจะมีความสัมพันธ์ทางเพศต่อกัน ต้องเข้าพิธีแต่งงานกันก่อน ผู้ชายจะมีภรรยาได้คนเดียวและผูกพันกันโดยตลอดชีวิตแบบคู่สมรส ไม่ใช่อยากจะไปมีความสัมพันธ์ ทางเพศกับใครก็ได้ตามใจตนเอง คู่แต่งงานเมื่อมีลูกต้องเลี้ยงดูลูก ไม่ใช่มีแล้วก็ปล่อยทิ้ง ฯลฯ

มนุษย์สร้างวัฒนธรรมขึ้นมาใช้เพื่อควบคุมสภาพแวดล้อมทั้งสภาพแวดล้อมธรรมชาติและสภาพแวดล้อมสังคม เพื่อก่อให้เกิดผลดีต่อการดำรงชีวิตและวัฒนธรรมที่มนุษย์สร้างขึ้นมานั้นย่อมมาจากความคิดสร้างสรรค์อันเกิดจากประสบการณ์และปัญหาความรู้

<sup>1</sup> ณรงค์ เส็งประชา. **สังคมวิทยา**. (กรุงเทพฯ : พิกัดอักษร, 2537), หน้า 28-29.

แผนภูมิที่ 2.1  
แนวคิดเกี่ยวกับความเป็นมาของวัฒนธรรม<sup>1</sup>



จากแผนภูมิจะเห็นได้ว่ามนุษย์เป็นผู้สร้างวัฒนธรรมที่เกิดจากการเรียนรู้ ประสบการณ์ ความสามารถของตนเอง จึงทำให้เกิดวัฒนธรรมเพื่อเป็นแนวทางในการดำรงชีวิต สามารถนำไปแก้ปัญหาที่เกิดขึ้นกับมนุษย์ และก็สามารถตอบสนองความต้องการของมนุษย์ได้เท่าที่ควรหรือถ้าแก้ปัญหาให้กับมนุษย์ไม่ได้และตอบสนองความต้องการของมนุษย์ไม่ได้ ตามที่ตั้งความหวังไว้ มนุษย์ก็จะมีการพัฒนาหาทางเปลี่ยนแปลงแก้ไขให้เกิดความพอดี เหมาะสมแต่ขณะเดียวกันก็สามารถทำลายได้ ถ้ามนุษย์ไม่พอใจ และไม่ต้องการจึงทำให้เกิดวัฒนธรรมรูปแบบใหม่ได้ เช่นเดียวกัน

<sup>1</sup> พวงผกา ประเสริฐศิลป์. **พื้นฐานวัฒนธรรมไทย**. (กรุงเทพฯ : ฝ่ายเอกสารและตำรา สถาบันราชภัฏสวนดุสิต, 2541) , หน้า 2

## ที่มาของวัฒนธรรม

วัฒนธรรมของแต่ละสังคมนั้นก็มีที่มาจากปัจจัยต่างๆ เช่น ปัจจัยทางชีวภาพ ปัจจัยทางจิต ปัจจัยทางสังคม สิ่งแวดล้อม และการแพร่กระจายทางวัฒนธรรมสำหรับวัฒนธรรมไทย มีลักษณะโดยส่วนรวมเกิดจากปัจจัยต่างๆ ดังนี้<sup>1</sup>

### 1. ปัจจัยทางชีวภาพนั้นเป็นลักษณะสากลที่ก่อให้เกิดวัฒนธรรมมนุษย์ชาติทั้งนี้

เพราะว่าถ้ามนุษย์ไม่วิวัฒนาการมาจนมีลักษณะเช่นปัจจุบันนี้แล้ว มนุษย์อาจไม่สามารถสร้างวัฒนธรรมนี้ขึ้นมาได้ ฉะนั้นการวิวัฒนาการทางชีวภาพจึงเป็นปัจจัยพื้นฐานที่สำคัญมาก การที่สัตว์ประเภทครึ่งบกครึ่งน้ำ ได้สามารถพัฒนาตนเองให้ใหญ่โตขึ้นมาเป็นจำพวก Primate ซึ่งอาศัยอยู่บนต้นไม้ และเมื่อได้กินอาหารสมบูรณ์ทำให้น้ำหนักตัวเพิ่มจึงไม่เหมาะที่จะอาศัยบนต้นไม้ต่อไป การใช้ชีวิตบนพื้นดินนานๆ ทำให้สามารถยืนได้ตรง ความคล่องตัวของแขนและมือ คุณภาพของดวงตา ที่ตั้งอยู่บนใบหน้า สมองที่มีคุณภาพดีเลิศ อวัยวะที่ก่อให้เกิดภาษาพูด มีส่วนสำคัญในการเสริมสร้างพัฒนาการทั้งสิ้น ประกอบกับวัฏจักรแห่งชีวิต (Life circle) ได้ก่อให้เกิดความเชื่อต่างๆ อันเป็นผลโดยตรงต่อพฤติกรรม เช่น ความเชื่อถือพฤติกรรมและพิธีกรรมการตั้งท้อง ความเชื่อและพฤติกรรมระหว่างการจัดตั้งท้อง ความเชื่ออื่นๆ ระหว่างคลอด การตั้งชื่อเด็ก ซึ่งกินเวลานาน การย่างเข้าสู่วัยรุ่น ความป่วยไข้ การร่วงโรยแห่งสังขาร การตาย และเรื่องของกรรมอายุยืน ในวัฏจักรแห่งชีวิตมนุษย์ได้ก่อให้เกิดพัฒนาการทางวัฒนธรรมขึ้นทั้งสิ้น

### 2. ปัจจัยสิ่งแวดล้อมทางธรรมชาติ ภูมิประเทศ ดินฟ้าอากาศและทรัพยากรธรรมชาติ

ซึ่งมนุษย์ต้องเกี่ยวข้องของเพื่อนำเอาไปใช้ในการครองชีพ จึงพบว่ามนุษย์ในแถบภูเขา แถบที่ราบทะเล หรือมนุษย์ในเขตอากาศร้อน หนาวต่างกัน มักจะมีวัฒนธรรมแตกต่างกันเช่นในเรื่องการสร้างที่อยู่อาศัย การหาอาหาร เครื่องแต่งกาย และความเชื่อในธรรมชาติ เช่น พวกเอสกิโม ซึ่งอยู่ในแถบหนาวจัดและท้องน้ำ จึงมีวัฒนธรรม ในด้านการสร้างที่อยู่อาศัยด้วยก้อนน้ำแข็งซึ่งเรียกว่า "Igloos" และพวกเอสกิโมก็ชอบหาอาหารที่มีเลือดสดๆ เพราะช่วยให้รับประทานแล้วอบอุ่น และบางทีก็กินไขมัน การแต่งกายก็ใช้เสื้อผ้าหนาๆ หรือนุ่งหนังสัตว์ ในด้านขนบธรรมเนียมประเพณีบางอย่างก็แตกต่างไปจากสังคมอื่น เช่น การยืมภรรยากันได้ และมีประเพณีการกำจัดคนชรา เพื่อแก้ปัญหาการขาดแคลนอาหาร ประเพณีบูชาเจ้าแม่แห่งท้องทะเลเพื่อความอุดมสมบูรณ์

สำหรับสังคมไทยนั้นมีสภาพภูมิอากาศเป็นที่ราบลุ่มและอุดมสมบูรณ์ด้วยแม่น้ำลำคลอง คนไทยได้ใช้แม่น้ำลำคลองในการเกษตรและการอาบกิน ฉะนั้นเมื่อเวลาถึงหน้าน้ำ คือ เพ็ญ

<sup>1</sup> วิเชียร รักการ.ผศ., "วัฒนธรรมและพฤติกรรมของไทย, (กรุงเทพฯ : โอ.เอส.พรีนติ้ง เฮ้าส์, 2529), หน้า 35 - 38.

เดือน 11 และเพ็ญเดือน 12 ซึ่งอยู่ในระหว่างปลายเดือนตุลาคม และปลายเดือนพฤศจิกายน อันเป็นเวลาที่น่าไหลหลากมาจากภาคเหนือประเทศ คนไทยจึงจัดทำกระทงพร้อมด้วยรูปเทียนแล้วไปลอยในแม่น้ำเพื่อเป็นการขอขมาพระแม่คงคา และขอพรพระแม่คงคาเพราะได้อาศัยอาบกินอันเป็นความเชื่อประการหนึ่ง นอกจากนี้สังคมไทยเป็นสังคมเกษตรกรรม ตามสภาพภูมิศาสตร์ ระบบเกษตรกรรมนี้ได้เกิดวัฒนธรรมอื่นๆ อีกมากมาย เช่น การทำนาข้าว การลงแขกเกี่ยวข้าว การสร้างบ้านใต้ถุนสูงเพื่อป้องกันสัตว์เลื้อยคลานในที่ราบลุ่มอื่นๆ

3. ปัจจัยทางจิต ร่างกายและจิตใจ ต่างก็เป็นเหตุปัจจัยซึ่งกันและกัน เพราะต่างกันเกี่ยวข้องกันในการพิจารณาปัจจัยทางจิต อาจจำแนกได้ดังนี้

3.1 ความอยากอันสืบเนื่องมาจากกายภาพ ความอยากนี้ได้นำไปสู่พฤติกรรมต่างๆ และถ้าพฤติกรรมเช่นนั้นเกิดเป็นกระสวน (Pattern) มีคนประพฤติตามอย่างและถ่ายทอดต่อกันไปหลายอายุคนก็จะกลายเป็นวัฒนธรรมขึ้น ความอยากอันสืบเนื่องมาจากกายภาพนี้ได้ก่อให้เกิดแบบแผนในการดื่ม กิน ในสังคมไทย เช่นเดียวกันกับคนในสังคมอื่นๆ เช่น คนไทยกินข้าวเป็นอาหารหลัก โดยทั่วๆ จะกินข้าววันละ 3 มื้อ เช้า กลางวันและตอนเย็น เครื่องดื่มส่วนมากก็จะเป็นน้ำฝั้นซึ่งรองใส่โอ่งดินขนาดเล็กๆ ใส่ไว้หน้าบ้าน มีชั้นน้ำขนาดเล็กๆ วางไว้บนฝาโอ่งน้ำนั้นด้วย เพื่อคนเดินผ่านไปมาได้ดื่มแก้กระหายเป็นน้ำใจที่คนไทยให้แก่คนต่างถิ่นที่เดินผ่านไปมา

3.2 ความอยากพักผ่อน มนุษย์ต้องต่อสู้เพื่อช่วยตนเองตลอดเวลาดังนั้นมนุษย์จึงต้องการพักผ่อน จึงก่อให้เกิดวัฒนธรรมเกี่ยวกับการพักผ่อนขึ้น เช่น แดนเนรมิต สวนจตุจักร ทะเลบางแสน ทะเลพัทยา ภูเก็ต ฯลฯ การพักผ่อนด้วยการนอน นั้นนับว่าสำคัญมากเพราะมีแบบแผนมากมาย มีเครื่องใช้ต่างๆ และคนไทยมีวัฒนธรรมเกี่ยวกับการนอนต่างจากคนชาติอื่นๆ เช่น จะไม่นอนหันศีรษะไปทางทิศตะวันตก จะมีการสวดมนต์ก่อนนอนเพื่อระลึกถึงพระคุณของผู้มีพระคุณ และสวดเพื่อขอให้มีความสุขกายสุขใจ ปัจจุบันกิจกรรมในเวลากลางวันก็มีมากเมื่อเหน็ดเหนื่อยก็มักจะไม่ว่างครีดยก

3.3 ความอยากอยู่ในอุณหภูมิที่เหมาะสม มนุษย์ไม่ต้องการความร้อน หรือหนาวจนเกินไป แต่ต้องการอุณหภูมิที่พอเหมาะ จึงทำให้เกิดธรรมเนียมให้มนุษย์คิดหาทางอยู่ในอุณหภูมิที่เหมาะสม ดังนั้นคนไทยในสมัยก่อนมักสร้างที่อยู่อาศัยให้ปลอดโปร่ง เพื่อระบายอากาศต่อมาก็เกิดแบบแผนพฤติกรรมในการควบคุมปรับอากาศให้เหมาะสม เช่น สร้างห้องนั่ง, ระเบียงของคนใหญ่คนโต ภายในก็มีพัดธรรมชาติใช้คนพัด ปัจจุบันก็ใช้พัดลมไฟฟ้าแบบต่างๆ ไปจนถึงเครื่องปรับอากาศ นอกจากนี้ก็ยังพาตัวเองไปยังที่มีอุณหภูมิที่ดี เกิดพฤติกรรมการท่องเที่ยวไปตากอากาศ

3.4 ความอยากทางเพศโดยธรรมชาติ มนุษย์จะมีความต้องการทางเพศใกล้เคียงกับน้ำ และอาหาร ธรรมชาติจะบังคับให้มนุษย์อยากในอารมณ์เพื่อการสืบพันธุ์สืบเชื้อสายต่อกันไป เพราะเหตุนี้จึงเกิดแนวคิดในการสร้างสรรค์พฤติกรรมในด้านนี้ เช่น ขนบธรรมเนียมประเพณี ห้ามการสมสู่กับบิดา มารดาของตน

3.5 ความอยากขจัดในสิ่งทีร่างกายไม่ต้องการ สิ่งมีชีวิตนั้นต้องบริโภคและขับถ่ายของเสียออกจากร่างกายเสมอ มนุษย์เป็นผู้ที่มีวัฒนธรรม ความต้องการขับถ่ายของเสีย เช่น อุจจาระ ปัสสาวะของของเสียอื่นๆ การอาบน้ำชำระเหงื่อไคล ได้ก่อให้เกิดพฤติกรรมเกี่ยวกับการขับถ่ายเฉพาะคนสมัยก่อนการไปอุจจาระเรียกว่า ไปทุ่ง ปัจจุบันได้สร้างเครื่องมือ เครื่องใช้ขึ้นเฉพาะ เช่น ห้องน้ำ ห้องส้วม เป็นต้น

3.6 ปัจจัยทางสังคมและการแพร่กระจายทางวัฒนธรรม สังคมไทยมีลักษณะเช่นเดียวกับสังคมอื่นๆ ในโลกในแง่ที่ว่า การสร้างวัฒนธรรมขึ้นมา นั้นมีสาเหตุที่สำคัญ 2 ประการ คือ ประการแรกนั้นเกิดจากการประดิษฐ์คิดค้นสิ่งใหม่ๆ ขึ้นมาทั้งในด้านวัตถุและขนบธรรมเนียมประเพณี หรือระบบความเชื่อถือ ทั้งนี้เพื่อการปรับปรุงวิถีการดำเนินชีวิตให้ดีขึ้น ซึ่งก็เป็นธรรมดาของสังคมมนุษย์ ส่วนอีกประการหนึ่ง คือ การลอกเลียนแบบวัฒนธรรมส่วนที่แพร่กระจายเข้ามาทั้งในด้านวัตถุและไม่ใช่วัตถุ เมื่อรับเข้ามาแล้วก็นำไปปรับใช้ให้เหมาะสมกับวิถีชีวิตของเรา การลอกเลียนแบบแผนการดำเนินชีวิตจากวัฒนธรรมอื่น นั้นปรากฏว่ามีอยู่เสมอในสังคมมนุษย์ต่างๆ ที่มีการติดต่อสัมพันธ์กับสังคมอื่น ซึ่งเกิดขึ้นได้ทั้งทางตรงและทางอ้อม ในทางตรง ได้แก่ คนต่างวัฒนธรรมมาพบปะสังสรรค์แลกเปลี่ยนความคิดเห็นกัน และในทางอ้อมก็คือ การติดต่อโดยผ่านสื่อสารมวลชนต่างๆ ที่ไม่ใช่ตัวบุคคล เช่น หนังสือ ข่าวสาร วิทยุ เป็นต้น

## 2.2 ความหมายของวัฒนธรรม<sup>1</sup>

คำว่า “วัฒนธรรม” มาจากคำว่า Culture ในภาษาอังกฤษมีความหมายว่า การเพาะปลูกและบำรุงให้เจริญงอกงามในภาษาไทย คำว่า “วัฒนธรรม” เป็นคำที่ได้จากการรวมคำ 2 คำ เข้าด้วยกัน ได้แก่

วัฒนธรรม ซึ่งมีความหมายทั่วไปว่า เจริญงอกงาม รุ่งเรือง

ธรรม ซึ่งในที่นี้หมายถึง กฎ ระเบียบ หรือข้อปฏิบัติ

เพราะฉะนั้น วัฒนธรรม ตามความหมายของคำในภาษาไทยจึงหมายถึงข้อปฏิบัติ เพื่อให้เกิดความเจริญงอกงาม

<sup>1</sup> อ่างแล้ว, ณรงค์ เส็งประชา, สังคมวิทยา, หน้า 30-32.

อย่างไรก็ดี วัฒนธรรม ในความหมายทางสังคมวิทยา มีความหมายกว้างกว่า ความหมายที่ใช้กันอยู่ในการพูดจาหรือเขียนโดยทั่วไป กล่าวคือ สังคมวิทยาถือว่า วัฒนธรรม เป็นศัพท์ทางวิชาการ (Technical Vocabulary) ซึ่งในทัศนะของสังคมวิทยาหมายถึง วิธีการ ดำเนินชีวิต กระบวนการพฤติกรรมและบรรดาผลงานทั้งหมดที่มนุษย์ได้สร้างสรรค์ขึ้น ตลอดจน ความคิด ความเชื่อและความรู้สิ่งต่าง ๆ เหล่านี้เกิดจากการเรียนรู้ การสร้างสมของมนุษย์ และสามารถถ่ายทอดกันได้จากสังคมหนึ่งไปยังอีกแห่งหนึ่ง จากคนรุ่นหนึ่งไปยังคนรุ่นต่อไป

จำนง ทองประเสริฐ. ศ.พิเศษ<sup>1</sup> กล่าวว่า “วัฒนธรรม” หมายความว่า “ธรรม คือ ความ เจริญ” หรือ “ธรรมเป็นเหตุให้เจริญ” นั้นแสดงให้เห็นว่ามีใช้ลักษณะที่อยู่กับที่จะต้องมีการ เปลี่ยนแปลงตามลำดับ แต่การเปลี่ยนแปลงนั้นจะต้องเป็นไปในทางที่ดีขึ้นตามลำดับ สิ่งใดอยู่กับ ที่ สิ่งนั้นไม่ชื่อว่า “วัฒนธรรม” คือ “เจริญ” วัฒนธรรมจึงจำเป็นต้องมีการปรับปรุงแก้ไขให้เหมาะสมแก่ กาลเวลาอยู่เสมอ

สุพัตรา สุภาพ<sup>2</sup> กล่าวว่า วัฒนธรรม มีความหมายครอบคลุมถึงทุกสิ่งทุกอย่าง อัน เป็นแบบแผนในความคิด และการกระทำที่แสดงออกถึงวิถีชีวิตของมนุษย์ในสังคมของกลุ่มใดกลุ่ม หนึ่ง หรือสังคมใดสังคมหนึ่ง มนุษย์ได้คิดสร้างกฎระเบียบ กฎเกณฑ์วิธีในการปฏิบัติ การจัด ระเบียบ ตลอดจนระบบความเชื่อ ความนิยม ความรู้และเทคโนโลยีต่าง ๆ ในการควบคุมและใช้ ประโยชน์จากธรรมชาติ

สรุปได้ว่า วัฒนธรรม คือทุกสิ่งทุกอย่างที่มนุษย์สร้างขึ้นเพื่อนำเอามาใช้ช่วยพัฒนา ชีวิตความเป็นอยู่ในสังคม ซึ่งจะรวมถึงช่วยกันแก้ปัญหาและช่วยสนองความต้องการของสังคม

### องค์ประกอบของวัฒนธรรม

องค์ประกอบของวัฒนธรรมโดยทั่วไปมี 4 ประการ<sup>3</sup> คือ

1. องค์วัตถุ (Instrumental and Symbolic Objects) คือ วัฒนธรรมทางด้านวัตถุมี รูปร่างที่สามารถสัมผัสจับต้องได้ เช่น บ้าน โรงเรียน ถนน เครื่องแต่งกาย เครื่องใช้ อาวุธ ตลอดจน ผลผลิตทางศิลปกรรมของมนุษย์และสิ่งที่ไม่มรูปร่าง เช่น ภาษา สัญลักษณ์ในการติดต่อสื่อ ความหมาย หลักวิชาคำนวณ (ตัวเลข) มาตรา (วัด)

<sup>1</sup> จำนง ทองประเสริฐ. ศ. พิเศษ, วัฒนธรรมไทยภาษาไทย, (กรุงเทพฯ : ดวงแก้ว, 2527), หน้า 2.

<sup>2</sup> สุพัตรา สุภาพ, ประเพณีและวัฒนธรรมไทย ค่านิยม ครอบครั้ว ศาสนา ประเพณี, (กรุงเทพฯ : ไทยวัฒนาพานิช, 2533), หน้า 99.

<sup>3</sup> สุพัตรา สุภาพ, สังคมวิทยา, (กรุงเทพฯ : ไทยวัฒนาพานิช, 2542), หน้า 35 - 36.

2. องค์การ (association or Organization) หมายถึง กลุ่มที่มีการจัดระเบียบหรือมีโครงสร้างอย่างเป็นทางการ มีกฎเกณฑ์ ข้อบังคับมีวัตถุประสงค์และวิธิดำเนินงานไว้เป็นที่แน่นอน เป็นกลุ่มที่มีความสำคัญที่สุดในสังคมซับซ้อน (Complex Society) เช่น ครอบครัว (กลุ่มที่เล็กที่สุด) สหพันธ์กรรมกร ลูกเสือ สมาภาชาชาติ วัด องค์การสหประชาชาติ (เป็นองค์การที่ใหญ่ที่สุด) สมาคมอาเซียน หน่วยราชการ โรงเรียน วัด จนถึงครอบครัว (เป็นองค์การที่มีขนาดเล็กที่สุด) และใกล้ชิดกับมนุษย์มากที่สุด โดยทั่วไปบุคคลที่มาช่วยกันเพื่อดำเนินการตามวัตถุประสงค์บางอย่าง และวัตถุประสงค์ก็อาจจะเป็นเรื่องไม่ใหญ่โตก็ได้ เช่น สมาคมนักเรียนเก่ารวมกัน เพื่อผดุงรักษาชื่อเสียงของโรงเรียน หรืออาจจะเป็นเรื่องใหญ่ๆ เช่น รวมกันเพื่อป้องกันประเทศชาติให้พ้นภัย

3. องค์พิธีการ (Usage) หมายถึง ขนบธรรมเนียมประเพณีซึ่งเป็นที่ยอมรับกันโดยทั่วไป และแสดงออกมาในรูปพิธีกรรมต่างๆ เช่น พิธีแต่งงาน พิธีขึ้นบ้านใหม่ พิธีศพ มักจะได้รับอิทธิพลจากศาสนาเข้ามาเกี่ยวข้องด้วย ตลอดจนพิธีการแต่งกาย และการรับประทานอาหาร เช่น การแต่งกายเครื่องแบบของทางราชการ หรือการแต่งกายเครื่องแบบเต็มยศในงานรัฐพิธีต่างๆ

4. องค์คติ (Concept) หมายถึง ความเชื่อ ความคิด ความเข้าใจและอุดมการณ์ต่างๆ ตลอดจนทัศนคติ การยอมรับว่าสิ่งใดถูกหรือผิด สมควรหรือไม่ ซึ่งแล้วแต่ว่ากลุ่มใดจะใช้อะไรเป็นมาตรฐาน (Norms) ในการตัดสินใจหรือเป็นเครื่องวัด เช่น ความเชื่อในเรื่อง การทำดีได้ดี ทำชั่วได้ชั่ว เป็นต้น

## 2.3 ลักษณะของวัฒนธรรม

ลักษณะวัฒนธรรมโดยพื้นฐานจะมีธรรมชาติเป็นเช่นเดียวกัน ดังนี้<sup>1</sup>

1. วัฒนธรรมเกิดจากการเรียนรู้ วัฒนธรรมไม่ใช่สิ่งที่เกิดขึ้นได้เองตามธรรมชาติหรือไม่ใช่สัญชาตญาณแต่เป็นผลรวมของความคิดของมนุษย์ที่เกิดจากการเรียนรู้ธรรมชาติและสิ่งแวดล้อม แล้วรู้จักนำมาใช้ให้เป็นประโยชน์ต่อการดำเนินชีวิต นอกจากเรียนรู้จากธรรมชาติแล้ว มนุษย์ยังเรียนรู้วัฒนธรรมจากสังคมตนเอง จากครอบครัว เพื่อนฝูง และสถาบันทางสังคมอื่นๆ การเรียนรู้ทั้งหลายเหล่านี้เป็นสิ่งที่ทำให้มนุษย์สร้างสรรค์วัฒนธรรมขึ้น

2. วัฒนธรรมเป็นมรดกทางสังคม วัฒนธรรมเป็นสิ่งที่ถ่ายทอดจากคนรุ่นหนึ่งสู่คนอีกรุ่นต่อไปไม่มีสิ้นสุด เป็นสมบัติส่วนรวมซึ่งได้รับการถ่ายทอดจากบรรพชนร่วมกัน ทั้งนี้ เพราะมนุษย์รู้จักจดจำและศึกษาอดีต สามารถนำอดีตมาใช้ให้เป็นประโยชน์ต่อคนรุ่นหลังได้ นอกจากนี้

<sup>1</sup> ชีวศักดิ์ อัครบวร, กิจกรรมการศึกษา : เพื่อทรัพยากรมนุษย์และสังคมแห่งการเรียนรู้, (กรุงเทพฯ : ก.พลพิมพ์, 2545), หน้า 43 – 45.

มนุษย์ยังสามารถใช้ภาษาทั้งภาษาพูดและภาษาเขียน เป็นเครื่องมือในการถ่ายทอดประสบการณ์ต่อกันทำให้มนุษย์สามารถถ่ายทอดวัฒนธรรมเป็นมรดกสู่คนรุ่นต่อไปได้

3. วัฒนธรรม เป็นสิ่งที่สังคมต้องยึดถือและปฏิบัติร่วมกันเป็นสิ่งที่ทำให้สังคมนั้นๆ อยู่ร่วมกันได้ การกำหนดกฎเกณฑ์ การสร้างระเบียบปฏิบัติต่างๆ ก็เพื่อการดำรงคงอยู่ของสังคมนั้นๆ ฉะนั้นสมาชิกทุกคนจึงต้องยึดถือและปฏิบัติตามแบบฉบับของสังคมของตน

4. วัฒนธรรมเป็นความพึงพอใจของมนุษยชาติ วัฒนธรรมเป็นสิ่งที่มนุษย์เลือกที่จะปฏิบัติ หรือประพฤติ เช่น การบริโภค การแต่งกาย และการสร้างที่อยู่อาศัยที่เหมาะสม เป็นต้น

5. วัฒนธรรมเป็นสิ่งที่บูรณาการและปรับได้ มนุษย์สามารถปรับตัวให้เข้ากับวัฒนธรรมของสังคมที่ตนไปเกี่ยวข้อง และสามารถปรับวัฒนธรรมจากภายนอกให้เหมาะสมกับสังคมของตนได้ นอกจากนี้วัฒนธรรมยังเป็นบูรณาการของมนุษยชาติโดยส่วนรวม การหยิบบ่ม การซึมซับ และการหล่อหลอมวัฒนธรรม วัฒนธรรมระหว่างท้องถิ่นหรือเผ่าพันธุ์ก็เป็นธรรมชาติที่เกิดจากความต้องการของมนุษย์ด้วยกัน

6. วัฒนธรรมสิ้นสุดหรือตายได้ มนุษย์สร้างวัฒนธรรมขึ้นเพื่อความผาสุกของมนุษย์เอง ฉะนั้นวัฒนธรรมจึงเปลี่ยนแปลงและคงอยู่ได้ตราบเท่าที่มนุษย์หรือสังคมต้องการ วัฒนธรรมที่มนุษย์หรือสังคมไม่ต้องการเป็นวัฒนธรรมที่พบจุดจบเรียกว่า วัฒนธรรมตาย (Dead culture)

จากลักษณะธรรมชาติของวัฒนธรรมดังกล่าวนั้นจะเห็นว่าวัฒนธรรมเป็นสิ่งที่เคลื่อนไหว ถ่ายทอด และเปลี่ยนแปลงได้ทั้งภายในกลุ่มชนเดียวกันหรือระหว่างท้องถิ่นระหว่างชาติพันธุ์

### หน้าที่ของวัฒนธรรม

วัฒนธรรมมีหน้าที่ดังต่อไปนี้<sup>1</sup>

1. วัฒนธรรมเป็นตัวกำหนดรูปแบบของสถาบัน ซึ่งมีลักษณะแตกต่างกันไปในแต่ละสังคม เช่น วัฒนธรรมอิสลามอนุญาตให้ชายที่มีความสามารถเลี้ยงดูและให้ความยุติธรรมแก่ภรรยา มีภรรยาได้มากกว่า 1 คน โดยไม่เกิน 4 คน แต่ห้ามสมรสระหว่างเพศเดียวกันอย่างเด็ดขาด ในขณะที่ศาสนาอื่นอนุญาตให้ชายมีภรรยาได้เพียง 1 คน แต่ไม่มีบัญญัติห้ามความสัมพันธ์ระหว่างเพศเดียวกัน ฉะนั้นรูปแบบของสถาบันครอบครัวจึงอาจแตกต่างกันไป

2. วัฒนธรรมเป็นสิ่งที่กำหนดพฤติกรรมของมนุษย์ พฤติกรรมของคนจะเป็นเช่นไรก็ขึ้นอยู่กับวัฒนธรรมของกลุ่มสังคมนั้นๆ เช่น วัฒนธรรมในการพบปะทักทายของไทย ใช้การสวัสดี

<sup>1</sup> วราวุธ สุวรรณฤทธิ์และคณะ, **วิถีไทย**, (กรุงเทพฯ : โอเดียนสโตร์, 2546), หน้า 50.

ของชาวตะวันตกทั่วไปใช้การสัมผัสมือ ของชาวอิเบตใช้การแลบลิ้น ของชาวมุสลิมใช้การกล่าว  
สลาม เป็นต้น

3. วัฒนธรรมเป็นสิ่งที่ควบคุมสังคม สร้างความเป็นระเบียบเรียบร้อยให้สังคม เพราะ  
วัฒนธรรมจะมีทั้งความศรัทธา ความเชื่อ ค่านิยม บรรทัดฐาน เป็นต้น ตลอดจนผลตอบแทนใน  
การปฏิบัติและมีบทลงโทษเมื่อฝ่าฝืน

## 2.4 ประเภทของวัฒนธรรม<sup>1</sup>

เป็นที่ยอมรับกันโดยทั่วไปว่า วัฒนธรรมแบ่งออกเป็นประเภทใหญ่ ๆ ได้ 2 ประเภท  
คือ วัฒนธรรมที่เป็นวัตถุ (Material Culture) กับวัฒนธรรมที่ไม่ใช่วัตถุ (Nonmaterial Culture)

วัฒนธรรมที่เป็นวัตถุ (Material Culture) ได้แก่ อาคารบ้านเรือน วัดและศิลปกรรม  
ประติมากรรมต่าง ๆ ตลอดจนสิ่งของเครื่องใช้ต่าง ๆ ซึ่งใช้เป็นประจำทุกวัน

วัฒนธรรมที่ไม่ใช่วัตถุ (Nonmaterial Culture) หรือวัฒนธรรมในลักษณะที่เป็น  
สัญลักษณ์และจับต้องไม่ได้ เช่น ภาษาพูด ความเชื่อ กิริยามารยาท ขนบธรรมเนียมประเพณีต่าง ๆ

การแบ่งพิจารณาวัฒนธรรมในสองลักษณะที่กล่าวมานี้จะทำให้เราสามารถพิจารณา  
วัฒนธรรมทั้งหมด ได้ครบถ้วนอย่างไม่ขาดตกบกพร่อง วัฒนธรรมทั้งหมดก็คือสิ่งที่ครอบงำชีวิต  
มนุษย์ ทั้งในชีวิตประจำวันและทั้งในโอกาสพิเศษที่มนุษย์เราจำเป็นจะต้องใช้ชีวิตผิดแปลกไปจาก  
วันธรรมดา แต่ทั้งนี้มิได้หมายความว่า การแบ่งวัฒนธรรมออกเป็นวัฒนธรรมนามธรรมหรือระบบ  
สัญลักษณ์ที่จับต้องไม่ได้กับวัฒนธรรมรูปธรรมหรือวัฒนธรรมประเภทวัตถุ จะเป็นการแบ่งที่  
แยกกันได้อย่างเด็ดขาด การแบ่งในลักษณะที่ว่าเป็นการแบ่งเพื่อความสะดวกในการพิจารณา  
วัฒนธรรมเท่านั้น ตามความเป็นจริง วัฒนธรรมประเภทวัตถุ สามารถสื่อความหมายและมี  
ลักษณะเป็นระบบสัญลักษณ์ที่จับต้องไม่ได้ บ้านเรือนที่เราอยู่อาศัยมีลักษณะเป็นวัฒนธรรม  
ประเภทวัตถุ แต่ถ้าพิจารณาลักษณะของบ้านเรือน เราก็จะเห็นว่าบ้านที่มนุษย์เราใช้อาศัยอยู่นั้น  
อาจจะสร้างด้วยวัตถุต่างกัน กระเบื้องหลังคาจากย้อมแตกต่างจากบ้านไม้สัก หรือตึกใหญ่โอฬาร  
นอกจากจะต่างกันตรงวัสดุที่ใช้แล้วยังต่างกันตรงที่ว่าลักษณะของอาคารจะบอกให้คนในสังคม  
นั้นรู้ได้ว่า เจ้าของบ้านมีฐานะอยู่ในบ้านตามต่างจังหวัดย่อมต่างจากกระเบื้องที่ตั้งอยู่ในสลัมใน  
กรุงเทพฯ ฉะนั้น จะเห็นได้ว่า วัฒนธรรมประเภทวัตถุย่อมให้ความหมายทางสัญลักษณ์อีกด้วย

<sup>1</sup> ประเสริฐ แยมกลินฟูง, **สังคมและวัฒนธรรม**, (กรุงเทพฯ : จุฬาลงกรณ์มหาวิทยาลัย, 2547),  
หน้า 25 -28.

การแบ่งประเภทวัฒนธรรมนั้น นักสังคมวิทยาบางท่านแบ่งออกเป็น 3 ประเภท คือ<sup>1</sup>

1. วัฒนธรรมทางแนวความคิด (Ideas - Thinking)
2. วัฒนธรรมทางบรรทัดฐาน (Norms - Doing)
3. วัฒนธรรมทางวัตถุ (Material - Having)

**วัฒนธรรมทางความคิด** หมายถึง วัฒนธรรมที่เกี่ยวกับความคิดเห็น ความเชื่อหรือความรู้สึกนึกคิด ซึ่งอาจถูกหรือผิดก็ได้ เช่น ความเชื่อที่ว่าคนตายแล้วเกิด การทำบุญ ทำบาป การเชื่อถือโชคกลาง ฯลฯ

**วัฒนธรรมทางบรรทัดฐาน** ได้แก่ ระเบียบแบบแผนหรือประเพณีที่บุคคลในสังคมยึดถือ หรือกฎหมายที่ใช้ปฏิบัติร่วมกัน ซึ่งประกอบด้วย

1. วิถีชาวบ้าน (Folkways) คือ ระเบียบแบบแผนที่บุคคลในสังคมควรจะต้องปฏิบัติ เช่น การบวชของลูกชายเมื่อมีอายุครบ 20 ปี เพื่อทดแทนคุณบิดามารดาการต้อนรับแขกเมื่อใครมาเยี่ยมถึงเรือนชานควรจะต้องรับ ถ้าใครไม่ปฏิบัติตามอาจได้รับการติฉินนินทา ลักษณะที่เรียกว่าธรรมเนียมประเพณีจัดได้ว่าเป็นวิถีชาวบ้าน เช่นธรรมเนียมการต้อนรับแขก ธรรมเนียมการเยี่ยมผู้ป่วย

2. จารีต (Mores) ได้แก่ ระเบียบแบบแผนที่บุคคลในสังคมจะต้องปฏิบัติตาม หากฝ่าฝืนถือ เป็นการกระทำผิดทางศีลธรรม สังคมอาจรังเกียจและอาจถูกตัดออกจากสังคม ตัวอย่างของจารีต เช่น การเลี้ยงดูพ่อแม่ตอบแทนเมื่อท่านแก่เฒ่าและเราอยู่ในภาวะที่จะรับผิดชอบได้อีก ข้อห้ามทางศาสนา (Taboos) เป็นจารีตอย่างหนึ่ง ตัวอย่างข้อห้ามของห้ามทางศาสนา เช่น ห้ามค้าอาวุธ ห้ามค้ายาพิษ ยาเสพติดรวมทั้งสุรา บุหรี่และห้ามค้ามนุษย์

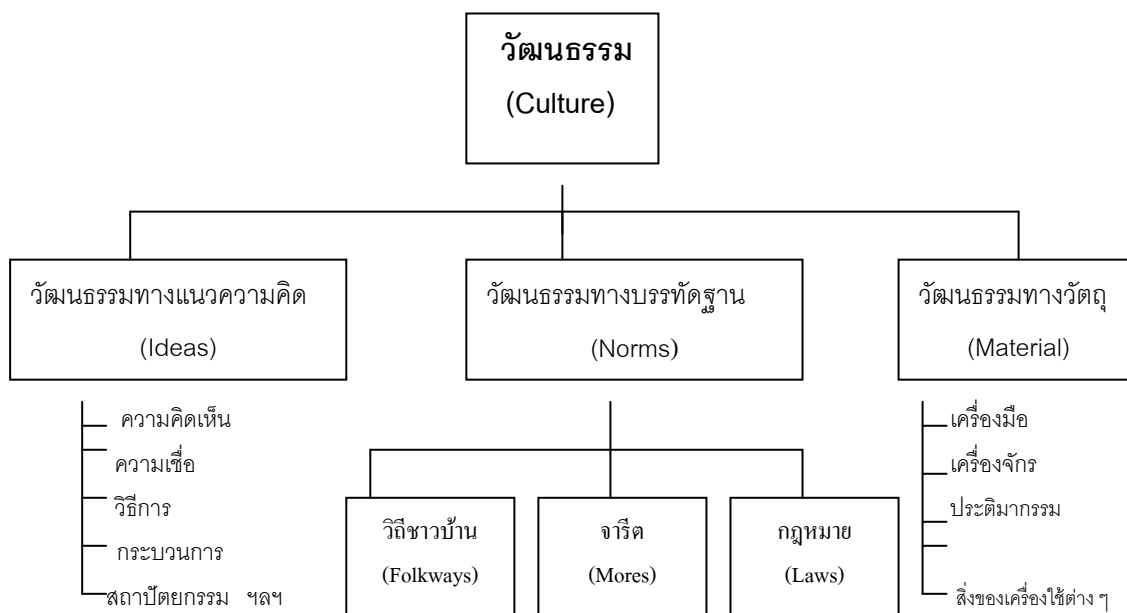
3. กฎหมาย (Laws) ได้แก่ ระเบียบแบบแผนที่ทุกคนในสังคมต้องปฏิบัติตามหากฝ่าฝืนจะถูกลงโทษตามกฎหมายหรือระเบียบข้อบังคับ เช่น การหยุดรถเมื่อมีสัญญาณไฟแดงตามกฎจราจร

**วัฒนธรรมทางวัตถุ** ได้แก่ วัตถุ สิ่งของเครื่องใช้ต่างๆ ที่มนุษย์สร้างขึ้นเพื่อนำมาใช้ในสังคม เช่น เสื้อผ้า อาหาร ยา ที่อยู่อาศัย

<sup>1</sup> อังแล้ว, ณรงค์ เส็งประชา, สังคมวิทยา, หน้า 32 – 33.

## แผนภูมิที่ 2.2

แสดงการแบ่งประเภทของวัฒนธรรมตามแนวคิดของนักสังคมวิทยา<sup>1</sup>



ตามพระราชบัญญัติวัฒนธรรมแห่งชาติ ปีพุทธศักราช 2485 ได้แบ่งประเภทของวัฒนธรรมออกเป็น 4 ประเภท<sup>2</sup> คือ

1. คติธรรม (Moral) คือวัฒนธรรมที่เกี่ยวกับหลักในการดำเนินชีวิตส่วนใหญ่เป็นเรื่องของจิตใจ และได้มาจากศาสนา ใช้เป็นแนวทางในการดำเนินชีวิตของสังคม เช่น ความเสียสละ ความขยันหมั่นเพียร การประหยัดอดออม ความกตัญญู ความอดทน ทำดีได้ดี เป็นต้น
2. เนติธรรม (Legal) คือ วัฒนธรรมทางกฎหมาย รวมทั้งระเบียบประเพณีที่ยอมรับนับถือกันว่ามีความสำคัญพอๆ กับกฎหมาย เพื่อให้คนในสังคมอยู่ร่วมกันอย่างมีความสุข
3. สหธรรม (Social) คือ วัฒนธรรมทางสังคมรวมทั้งมารยาทต่างๆ ที่จะติดต่อเกี่ยวข้องกับสังคม เช่น มารยาทในการรับประทานอาหาร มารยาทในการติดต่อกับบุคคลต่างๆ ในสังคม
4. วัตถุธรรม (Material) คือ วัฒนธรรมทางวัตถุ เช่น เครื่องนุ่งห่ม ยารักษาโรค บ้านเรือน อาคารสิ่งก่อสร้างต่างๆ สะพาน ถนน รถยนต์ เครื่องคอมพิวเตอร์ เป็นต้น

<sup>1</sup> พวงผกา ประเสริฐศิลป์, **พื้นฐานวัฒนธรรมไทย**, (กรุงเทพฯ : สถาบันราชภัฏสวนดุสิต, 2541), 2541, หน้า 8.

<sup>2</sup> อ่างแล้ว, ณรงค์ เส็งประชา, **สังคมวิทยา**, (หน้า 19 - 20.

สำนักงานคณะกรรมการวัฒนธรรมแห่งชาติ ได้แบ่งวัฒนธรรมออกเป็น 5 สาขา ตาม UNESCO ประกอบด้วย<sup>1</sup>

1. สาขามนุษยศาสตร์ ได้แก่ วัฒนธรรมที่ว่าด้วยขนบธรรมเนียมประเพณี คุณธรรม ศีลธรรม ศาสนา ปรัชญา ประวัติศาสตร์ โบราณคดี มารยาทในสังคม การปกครองกฎหมาย เป็นต้น

2. สาขาศิลปะ ได้แก่ วัฒนธรรมในเรื่อง ภาษา วรรณคดี ดนตรี นาฏศิลป์ วิจิตรศิลป์ สถาปัตยกรรม ประติมากรรม จิตรกรรม เป็นต้น

3. สาขาช่างฝีมือ ได้แก่ วัฒนธรรมในเรื่องการเย็บปักถักร้อย การแกะสลัก การทอผ้า การจักสาน การทำเครื่องเงิน การทำเครื่องเงิน เครื่องทอง การจัดดอกไม้ การประดิษฐ์ การทำเครื่องปั้นดินเผา เป็นต้น

4. สาขาคหกรรมศิลป์ ได้แก่ วัฒนธรรมในเรื่องอาหาร การประกอบอาหาร ความรู้ เรื่องการดูแลบ้านเรือนที่อยู่อาศัย ความรู้เรื่องยา การรู้จักใช้ยา การอบรมเลี้ยงดูเด็ก ความรู้ในการ อยู่ร่วมกันเป็นครอบครัว เป็นต้น

5. สาขากีฬาและนันทนาการ ได้แก่ วัฒนธรรมในเรื่อง การละเล่น มวยไทย ฟันดาบ สองมือ กระบี่ กระบอง การเลียงนกเขา การละเล่นพื้นบ้าน ซึ่งถือเป็นเอกลักษณ์ของไทยอย่าง แท้จริง จะไม่เหมือนกับของต่างชาติถึงแม้จะเลียนแบบกันก็ไม่เหมือนกัน

## 2.5 วัฒนธรรมในลักษณะขนบธรรมเนียมประเพณีความเชื่อ

### ขนบธรรมเนียมประเพณี

การที่มนุษย์อยู่ด้วยกันย่อมจะต้องมีข้อตกลงซึ่งเป็นที่ยอมรับกันทั่วไปว่า อะไรควรทำ อะไรไม่ควรทำ ข้อตกลงที่ไม่เป็นทางการ แต่เป็นที่ยอมรับกันทั่วไปเกี่ยวกับพฤติกรรมที่ควรปฏิบัติ และไม่ควรปฏิบัตินี้เรียกว่า ขนบธรรมเนียมประเพณีหรือธรรมเนียมหรือประเพณี คนไทยเมื่อพบกันมักจะมีธรรมเนียมยกมือไหว้เป็นการแสดงความเคารพ โดยที่ผู้มีอาวุโสน้อยเป็นผู้ยกมือไหว้ผู้ที่มีอาวุโสกว่า เมื่อย้ายบ้านก็อาจมีธรรมเนียมขึ้นบ้านใหม่ มีพฤติกรรมหลายอย่างที่คนไทยทำเป็นประจำ โดยที่ถ้ามองอย่างผิวเผินแล้วจะรู้สึกว่ามีประโยชน์แต่หลายคนจะทำเพื่อเป็นการ “ทำตามธรรมเนียม” ฉะนั้นขนบธรรมเนียมประเพณีก็คือ แนวปฏิบัติที่ยึดถือกันมาในสังคมโดย

<sup>1</sup> สำนักงานคณะกรรมการพัฒนาการเศรษฐกิจและสังคมแห่งชาติ.เอกสารประกอบการสัมมนาเรื่อง “ทุนวัฒนธรรมและภูมิปัญญากับการสร้างสรรค์คุณค่าเพิ่มและมูลค่าทางเศรษฐกิจและสังคมของประเทศไทย” ณ โรงแรมรามารการ์เด้น. กรุงเทพฯ : วันที่ 18 กันยายน 2549.

คนรุ่นหลังเรียนรู้จากคนรุ่นก่อนแล้วยึดถือปฏิบัติต่อ ๆ กันมาเรื่อย ๆ อาจมีการปรับปรุงแก้ไขบ้าง แต่การเปลี่ยนแปลงก็เป็นไปอย่างช้า ๆ ใช้เวลาเป็นปี ๆ การประพฤติปฏิบัติตามธรรมเนียมนี้มีทั้ง การประพฤติปฏิบัติในระดับบุคคลต่างคนต่างทำ แต่แต่ละคนยังปฏิบัติเหมือนกัน เช่น การถอด รองเท้าก่อนเข้าบ้านและการประพฤติในระดับสังคม คือ การร่วมทำกิจกรรมพร้อม ๆ กันใน ลักษณะพิธีกรรม เป็นการจัดงานประเพณี เช่น ประเพณีทอดกฐิน ทอดผ้าป่า ประเพณีแห่นางแมว ประเพณีบุญพระเวท เป็นต้น

นอกจากขนบธรรมเนียมประเพณีที่เป็นพิธีกรรมและยึดถือปฏิบัติในเวลาว่างงานพิเศษ แล้วก็ยังมียกขนบธรรมเนียมประเพณีที่เป็นส่วนประกอบของชีวิตประจำวัน เป็นต้นว่า คนไทยกินข้าว คนฝรั่งกินขนมปังหรือคนไทยไหว้เมื่อพบกัน แต่คนฝรั่งใช้วิธีจับมือหรือแม้แต่กิจกรรมที่เกี่ยวกับการดำรงชีวิตอยู่ของเรา เป็นต้นว่าลักษณะการสร้างบ้านเรือน ลักษณะการใช้ภาษาและ ลักษณะของภาษาที่ใช้ประจำวัน รวมถึงลักษณะการแต่งกาย และกิจกรรมยาทาของคนในสังคม ด้วย เท่าที่กล่าวมานี้จะเห็นว่าวัฒนธรรมนั้นรวมสิ่งต่าง ๆ รอบตัวเราแทบทั้งสิ้นและการประพฤติ ปฏิบัติของมนุษย์เราแทบทุกอิริยาบถ ในสังคมสองสังคมอาจจะมีวัฒนธรรมบางอย่างที่เหมือนกัน หรือคล้ายกันและวัฒนธรรมบางอย่างที่แตกต่างกัน แต่อย่างน้อยส่วนที่แตกต่างกันนั้นมีมาก พอที่จะชี้ให้เห็นถึงข้อแตกต่างระหว่างสังคมสองสังคมได้

### ความเชื่อ

วัฒนธรรมในลักษณะความเชื่อนี้ หมายถึง ความเชื่อทางศาสนาหรือความเชื่อในสิ่งที่มี อำนาจเหนือมนุษย์ สังคมทุกสังคมมีความเชื่อในสิ่งที่มีอำนาจเหนือมนุษย์ไม่รูปแบบใดก็รูปแบบ หนึ่ง คำว่า ศาสนาที่ใช้ในที่นี้หมายถึงความเชื่อในสิ่งศักดิ์สิทธิ์ ถึงแม้ว่าคำสอนเกี่ยวกับสิ่ง ศักดิ์สิทธิ์จะไม่ได้เป็นคำสอนของศาสนา ความเชื่อในภูตผีปีศาจก็รวมเรียกเป็นศาสนา เพราะ เป็นความเชื่อในสิ่งที่มีอำนาจเหนือมนุษย์ ลักษณะของสิ่งที่มีอำนาจเหนือมนุษย์มีตัวอย่าง เช่น พระภูมิเจ้าที่ ผีป่วน่า เจ้าเข้าทรง เทพเจ้า ฯลฯ

ส่วนประกอบของศาสนาและความเชื่อของศาสนาที่สำคัญมี 3 ส่วน ส่วนแรก คือความ เชื่อในส่วนปริมาตร หรือส่วนที่เป็นสมาชิกของกลุ่ม ถือว่า เป็นความจริงสุดยอดที่ไม่มีสิ่งใดมาลบ ล้างได้ ในกรณีของพุทธศาสนาหมายถึงคำสอนของพระพุทธเจ้า ศาสนาอิสลามหมายถึง คำสอน ของพระอัลลาะห์ ส่วนที่สอง คือส่วนพิธีกรรม เมื่อมีความเชื่อซึ่งเป็นภาคทฤษฎี ก็มีพิธีกรรมซึ่งเป็น ภาคปฏิบัติ พิธีกรรมทางศาสนานี้อาจเป็นสิ่งเดียวกันกับขนบธรรมเนียมประเพณี ซึ่งสมาชิกของ สังคมยึดถือสืบเนื่องกันมา หมายความว่าในสังคมนั้น ศาสนามีบทบาทในสังคมมากและคนใน สังคมเดียวกันมีความเชื่อในศาสนาเดียวกัน ส่วนที่สามคือ ผู้ประกอบพิธีกรรมหมายถึงพระสงฆ์

ในศาสนาพุทธ บาทหลวงในศาสนาคริสต์ ไต่ครูในศาสนาอิสลาม พรหมณ์ในศาสนาฮินดู และ คนทรงหรือหมอผีในสังคมที่เชื่อในผีสางเทวดา โปรดสังเกตว่า ผู้ประกอบพิธีกรรมไม่ใช่ศาสดา ผู้สอนปรัชญาของศาสนานั้น ๆ

ไม่ว่าความเชื่อทางศาสนาจะมีรูปแบบใด ความเชื่อทางศาสนาก็ยังเป็นส่วนประกอบที่สำคัญมากของวัฒนธรรมของแต่ละสังคม เพราะเป็นตัวกำหนดขนบธรรมเนียมประเพณีบางอย่าง รวมทั้งเป็นตัวกำหนดพฤติกรรมของสมาชิกของสังคมด้วย ทั้งนี้เพราะความเชื่อทางศาสนามักจะ ระบุถึงความดีและความชั่ว ซึ่งทำให้ศาสนามีลักษณะที่เป็นศีลธรรมและมีบทบาทต่อการกำหนด พฤติกรรมของสมาชิกในสังคม

เมื่อกล่าวคำว่า ศาสนา เรามักจะเข้าใจว่าหมายถึงศาสนาที่เป็นศาสนาสากัล เช่น ศาสนาพุทธ ศาสนาคริสต์ ศาสนาอิสลาม ศาสนาขงจื้อ ศาสนายิวและมักจะถือว่าความเชื่อใน ภูตผีปีศาจไม่ใช่ศาสนา แต่ศาสนาจะรวมถึงความเชื่อที่เกี่ยวกับสิ่งที่มีอำนาจเหนือมนุษย์ทั้งหมด

### วัฒนธรรมในลักษณะสิ่งประดิษฐ์และสถาปัตยกรรม

มนุษย์อาศัยอยู่ในธรรมชาติ ธรรมชาติย่อมมีส่วนในการกำหนดวัฒนธรรม วัฒนธรรม ประเภทวัตถุเป็นส่วนที่ถูกกำหนดโดยธรรมชาติมากที่สุด ทั้งนี้เพราะเครื่องมือเครื่องใช้ที่มนุษย์เรา คิดประดิษฐ์ขึ้นมาย่อมเป็นสิ่งที่ใช้วัสดุที่มีอยู่ในภูมิภาคนั้น ๆ ฝรั่งเศสมาเมืองไทยและแปลกใจมากที่ คนไทยรู้จักใช้ไม้ไผ่ทำประโยชน์มากมาย นอกจากจะใช้ทำกระบอกข้าวหลาม สร้างบ้าน ทำ นั้งร้านทาสีบ้านแล้ว คนไทยบนภูเขาหรือในป่ายังรู้จักใช้กระบอกไม้ไผ่ทำเป็นท่อน้ำเอาน้ำจาก น้ำตกมาใช้ถึงบ้านได้ การที่ฝรั่งเศสแปลกใจก็เพราะเมืองฝรั่งเศสไม่มีไม้ไผ่ การใช้ประโยชน์จากไม้ไผ่ก็ ทำได้เฉพาะภูมิภาคที่มีต้นไม้ไผ่เท่านั้น ในแอฟริกาแถบทะเลทรายซาฮารา จะพยายามใช้ ประโยชน์จากไม้ไผ่ก็ยอมนยากเพราะไม่มีต้นไผ่ แต่ธรรมชาติไม่ได้เป็นตัวกำหนดวัฒนธรรม ประเภทวัตถุอย่างเดียว แม้วัฒนธรรมประเภทระบบสัญลักษณ์ก็อาจถูกทำลายโดยธรรมชาติ สภาพแวดล้อม ลักษณะการรวมกลุ่มของคนเราเป็นตัวอย่างที่พอจะมองเห็นได้ยาก

## 2.6 ระบบความเชื่อและพุทธศาสนา

ระบบความเชื่อและศาสนามีที่มาจากความกลัวของมนุษย์ ความกลัวใน ปรากฎการณ์ธรรมชาติที่ยังไม่สามารถอธิบายได้ด้วยหลักเหตุผล ระบบความเชื่อและศาสนาจึง เป็นสิ่งยึดเหนี่ยวเป็นเสมือนสื่อระหว่างมนุษย์กับสิ่งที่มนุษย์อธิบายไม่ได้

ระบบความเชื่อเป็นเหมือนมาตรฐานที่ใช้เพื่อความเข้าใจตนเอง ผู้อื่นและสังคมเข้าใจ ความจริงที่เป็นมาตรฐานของสังคม ความเชื่อจะผูกพันกับหลักศีลธรรม จริยธรรม ปรัชญา ศาสนา

ของสังคม ในอดีตมนุษย์ยังพึ่งพาใกล้ชิดธรรมชาติมนุษย์จึงหาสิ่งยึดเหนี่ยวในสิ่งคลุมเครือ เพื่อการอยู่รอด จากระบบความเชื่อต่างๆ ได้มีผู้คิดสร้างลัทธิหลักคำสอน อธิบายการเกิดสรรพสิ่งต่างๆ ที่เรียกว่า ศาสนา ศาสนาจึงเป็นลัทธิความเชื่อถือของมนุษย์อันมีหลัก มีคำสอน แนวทาง และมี ศาสดา มีหน้าที่ต่าง ๆ เพื่อสังคมหน้าที่เหล่านี้ ได้แก่<sup>1</sup>

1. การตอบสนองความต้องการในด้านจิตใจใช้เป็นสิ่งยึดเหนี่ยว
2. กำหนดหลักคุณธรรม จริยธรรม ศีลธรรม
3. ใช้เป็นแนวทางของมนุษย์ในการดำเนินชีวิตสังคม
4. ช่วยให้มีมนุษย์ค้นพบหนทางแก้ปัญหาให้คำปรึกษา
5. ใช้ควบคุมสังคม

คำสอนของศาสนาต่าง ๆ มีแตกต่างกันแต่โดยรวมมุ่งเน้นให้มนุษย์ได้อยู่ในกลุ่มอย่างเป็นปกติสุข พุทธศาสนาเชื่อว่า “กรรม” เป็นตัวกำหนดสร้างโลก และสรรพสิ่งทั้งหลาย กรรมเป็นที่มาของทุกสิ่งทุกอย่าง เมื่อกระทำการใด ผลของกรรมก็จะเกิดจากการกระทำนั้นตามมา ไม่ว่าจะกรรมดี กรรมชั่ว กรรมที่กระทำไว้จะยังผลให้มีการเวียนว่าย ตาย เกิด เป็นสงสารวัฏ ศาสนาเป็นเรื่องของส่วนรวมที่จะทำให้ทุกคนอยู่ร่วมกันอย่างมีความสัมพันธ์ที่ดีต่อกัน หลักคำสอนของพุทธศาสนาเป็นคำสอนที่เกี่ยวกับเรื่องทุกข์และการดับทุกข์ สอนให้บุคคลได้เรียนรู้สรรพสิ่งทั้งหลายอย่างถูกต้องตามสภาพความเป็นจริง หลักคำสอนของพุทธศาสนาเป็นการแสวงหาความสุขทางจิตโดยเฉพาะในสังคมสมัยใหม่ที่เน้นความเจริญทางวัตถุ เกิดการแข่งขันแก่งแย่ง สุขทางจิตโดยแท้ไม่ปรากฏแก่ผู้คนอันเนื่องมาจากกลุ่มหลงในสิ่งมอมเมา จึงเกิดปัญหาสังคมต่าง ๆ หลักโดยทั่วไปนั้นคือ การละเว้นความชั่ว ทำความดี และทำใจให้บริสุทธิ์

## 2.7 ระบบความเชื่อกับการดำเนินชีวิตไทย

วัฒนธรรมเป็นวิถีการดำเนินชีวิตสอดแทรก ปรับปรุงอยู่ตลอดเวลา ซึ่งประกอบด้วยระบบความเชื่อ ค่านิยมและบรรทัดฐานที่มีสร้างขึ้นในสังคม

ระบบความเชื่อ ได้แก่ ความจริงที่ใช้เข้าใจโลก เข้าใจสังคมหรือกลุ่มต่างๆ ที่เข้าไปมีส่วนร่วม เป็นการยอมรับความจริงที่สังคมสร้างขึ้นโดยทั่วไปมักจะผูกพันกับหลักศาสนา จารีต ศีลธรรม จริยธรรม หลักปรัชญา ไสยศาสตร์ ซึ่งมีส่วนกำหนดความเป็นไปของวิถีชีวิตของผู้คนในสังคม หรืออาจกล่าวได้ว่า มนุษย์พยายามหาสิ่งยึดเหนี่ยวจากการไม่เข้าใจ ไม่รู้ ด้วยเหตุผลทำให้

<sup>1</sup> อ่างแล้ว, ผจจจิตต์ อธิคมนันทะ, สังคมและวัฒนธรรมไทย, หน้า 73 – 86.

ต้องสร้าง ผูกเรื่องราวซึ่งคลุมเครือสิ่งลับ เพื่อให้สังคมอยู่ได้เป็นปกติ ที่ผ่านมามนุษย์ยังขาดความเข้าใจอีกมากมายในสิ่งนอกเหนือธรรมชาติ นอกโลก ระบบสุริยะ ระบบจักรวาล หากำตอบเกี่ยวกับเรื่องเหล่านี้ยังไม่ได้ หรือปรากฏการณ์ประจวบเหมาะยากแก่การอธิบาย เลยเกิดเป็นเรื่องของความเชื่อในสังคม ความเชื่อจึงเป็นเสมือนส่วนหนึ่งที่มีอยู่ในความเป็นมนุษย์ จะกระทำการสิ่งใดย่อมมีความเชื่อปะปนอยู่ ซึ่งมีอิทธิพลต่อชีวิตมนุษย์โดยส่วนตัวบุคคลและโดยส่วนรวม ในบางสิ่งมนุษย์สามารถอธิบายได้โดยหลักวิทยาศาสตร์ เช่น การอธิบายเรื่องสุริยคราส จันทรคราส แรงดึงดูดของโลก การโคจรของโลกรอบดวงอาทิตย์ ฯลฯ แต่มนุษย์ก็ยังหาคำตอบอีกหลายอย่างไม่ได้ในเรื่อง วิญญาณกับการเกิดการตาย พระราหู ผีป่านางไม้ จอมปลวก ฯลฯ ความสำคัญในระบบความเชื่อที่เป็นสิ่งนอกเหนือธรรมชาติจึงกลายเป็นเรื่องของความเชื่อในพลังอำนาจที่จะบันดาลและควบคุมทุกสิ่งทุกอย่างในจักรวาลในสิ่งทีนอกเหนือโลกที่มนุษย์ควบคุมไม่ได้ ดังนั้นจึงเสมือนเป็นเครื่องมือควบคุมและกระตุ้นให้มนุษย์อยู่ร่วมกันอย่างมีระเบียบแบบแผน สร้างจารีตประเพณีที่จะทำให้อยู่ร่วมกัน เป็นเรื่องของอำนาจที่ควบคุมไม่ได้ และที่ควบคุมได้เป็นความสัมพันธ์กับชีวิตมนุษย์ในสังคมทั้งสิ้น มีการสร้างประเพณี มีพิธีกรรม ซึ่งสื่อความหมายได้ถึงความสัมพันธ์ของมนุษย์ในสังคม โดยรวมอยู่ร่วมกันตามแนวประเพณี มีพิธีกรรมซึ่งเป็นระบบสัญลักษณ์เป็นแนวทางให้เกิดการเข้าใจร่วมกันเพื่อผลทางจิตใจ เป็นสิ่งดี ไม่ดี เป็นสิริมงคล เกิดความเชื่อมั่น สบายใจหรือเป็นความสุขของบุคคลที่จะมีมานั่นเอง ซึ่งการมีพิธีกรรม แบบแผนประเพณี มักเป็นการผสมผสานกับในเรื่องของศาสนาและไสยศาสตร์

ชนชาติไทยมีประวัติศาสตร์ความเป็นมาที่ยาวนาน ชับซ้อนมีการผสมผสานทางความเชื่อ มีความหลากหลายทางวัฒนธรรม ซึ่งภาพสะท้อนที่แสดงออกในระบบความเชื่อที่ผสมผสานในการดำเนินชีวิตไทย จะเห็นได้จากคติทัศน์ต่าง ๆ ที่เรายังสามารถศึกษาได้ โดยอาศัยการพิจารณา โครงสร้างสังคม ตามที่กล่าวมาแล้ว ถึงการมีกลุ่มคนโดยความเป็นมนุษย์ ในฐานะเป็นสัตว์สังคมต้องมีการอยู่ร่วมกันเป็นกลุ่ม เป็นพวกพึ่งพาอาศัยกันโดยมีความสัมพันธ์เกี่ยวข้องของสังสรรค์กันเป็นสายใยเชื่อมโยง ซึ่งชี้ถึงวัตถุประสงค์ที่พอจะเข้าใจได้ถึงการอยู่ร่วมกันสัมพันธ์กันเป็นครอบครัว มีระบบเศรษฐกิจ การเมือง ศาสนา การศึกษา นันทนาการ มาเป็นพื้นฐาน ในความสัมพันธ์เชื่อมโยงเหล่านี้เป็นความสัมพันธ์กับเรื่องระบบจักรวาล ศีลธรรม ระเบียบสังคมชีวิตไทยที่เป็นอยู่ตั้งแต่อดีตจึงเป็นชีวิตที่เรียบง่ายสอดคล้องกับสภาวะแวดล้อมทางธรรมชาติ เมื่อก้าวถึงเรื่องเหล่านี้แล้วพอจะเข้าใจได้ว่าชีวิตที่เป็นอยู่นั้นอยู่ได้พื้นฐานของปัจจัยสี่ที่มนุษย์สัมพันธ์นั่นเอง อันได้แก่ อาหาร เครื่องนุ่งห่ม ที่อยู่อาศัย ยารักษาโรค เพื่อการดำรงชีวิตอยู่ร่วมกันอย่างมีระบบ จากปัจจัยสี่เป็นเรื่องคติ ความเชื่อในการดำเนินชีวิตไทยทั้งสิ้น

ระบบความเชื่อไทยเป็นเรื่องราวที่ผูกสร้างขึ้น เป็นจิตวิญญาณของสังคมที่สอดแทรกมีอยู่ในโครงสร้างสังคม โดยเชื่อมโยงกับพุทธศาสนาและไสยศาสตร์ผสมผสานสอดคล้องอยู่อย่างมากมาย ในชีวิตไทยความเชื่อในเรื่องสิ่งนอกเหนือธรรมชาติ เป็นสิ่งที่ผูกพันอยู่ในชีวิตและวัฒนธรรมของคนในสังคมไทยมาอย่างต่อเนื่องเป็นความเชื่อที่แสดงออกและเข้าใจได้จากประเพณีพิธีกรรมต่าง ๆ ของไทย ที่มีทั้งศาสนาและไสยศาสตร์ผสมผสานกัน ฉะนั้นในประเพณีพิธีกรรมต่าง ๆ จะเป็นเรื่องที่ถูกขึ้นทั้งสิ่งที่เป็นนามธรรมและรูปธรรมเกี่ยวข้องกัน มีทั้งศาสนาและไสยศาสตร์ผสมผสานกัน ความเชื่อในเรื่องประเพณีพิธีกรรมซึ่งมีระบบสัญลักษณ์เป็นเครื่องแสดงเป็นลักษณะเฉพาะในสังคมไทยมาตั้งแต่โบราณจนถึงปัจจุบัน

ความเชื่อเป็นตัวกำหนดวิถีการดำเนินชีวิตไทย ปรากฏให้เห็นอยู่ทั่วไปในสังคมไทยตามแนวจารีต แต่ในขณะที่เดียวกันสังคมไทยปัจจุบันได้มีปัจจัยอื่นๆ ซึ่งเข้ามากำหนดวิถีชีวิตและความคิดความเชื่อซึ่งแตกต่างไปจากอดีต ระบบความคิดแบบใหม่ที่เข้ามามีบทบาทในการกำหนดวิถีปฏิบัติและวิถีคิด วิถีอธิบายโลกเชิงวิทยาศาสตร์ และเครื่องมือเครื่องใช้เทคโนโลยี แต่ก็ไม่ได้ทั้งหมดเสมอไปในสังคมไทย แม้ว่าในขณะที่มองโดยระบบวิทยาศาสตร์หรือการมีเหตุมีผล ถ้านำเอาแนวคิดของ แมกซ์ เวเบอร์ ที่แสดงทัศนะเกี่ยวกับการมีเหตุมีผล ในสังคมที่พัฒนาขึ้นเป็นสังคมสมัยใหม่ คนในสังคมจะต้องมีความคิดในเรื่องการมีเหตุมีผล จะแยกสิ่งที่เป็นความเชื่อทางศาสนาออกจากโลก อาจกล่าวได้ว่า คนไทยบางส่วนในปัจจุบันยังไม่มีลักษณะเป็นคนสมัยใหม่ เช่น ทั้งเมืองและชนบทไทย ตามสถานที่ต่าง ๆ มักจะพบศาลเจ้า ศาลพระภูมิ ศาลเจ้าที่ ศาลพระพรหม มีการกราบไหว้บวงสรวง รวมทั้งต้นไม้บางชนิด เช่น ต้นโพธิ์ ต้นไทร ต้นตะเคียน ก็จะมีการเคารพสักการะ เหมือนกับว่าสังคมไทยยิ่งพัฒนาไปมากเท่าไรความเชื่อในเรื่องคุณไสยเวทมนต์ มากขึ้นเช่นกัน อาจเนื่องจากการพัฒนาเป็นไปรวดเร็ว ผู้คนตามไม่ทัน ก่อให้เกิดความสับสนทางความคิด ซึ่งที่จริงก็คือ ยิ่งอยู่ก็ยิ่งไม่รู้ ยิ่งรู้ก็คล้าย ๆ กับยิ่งโง่ หากความไม่รู้นั้นไม่มีสติคอยควบคุมให้อยู่ในหลักการเหตุผล เช่น ช่วงสุริยุปราคา อะไรที่เกิดในทางไม่ดีก็กล่าวว่าเป็นอิทธิพลอาถรรพ์ของราหู ความเชื่อของคนไทยในสังคมทุกวันนี้กลับไปสู่ยุคโบราณอีก ความเชื่อในเรื่องสิ่งนอกเหนือธรรมชาติจึงเป็นสิ่งที่มีความหมายมาในสังคมไทยอย่างต่อเนื่อง และไม่มีแนวโน้มที่จะเสื่อมคลาย แต่กลับซับซ้อนยิ่งขึ้นเพราะเป็นสิ่งที่ผู้คนส่วนใหญ่ในสังคมไทยเห็นว่ามี ความหมายสำคัญแก่ชีวิตในวิถีชีวิตสังคม

เพื่อพิจารณาในภาพรวมของวิถีการดำเนินชีวิตไทย จะพบว่า มีเรื่องราวเกี่ยวกับความเชื่อสอดแทรกปรากฏอยู่ในเรื่องนั้นๆ อยู่เสมอ ในความเชื่อของคนไทยอาจกล่าวได้ว่า ชีวิตจะเป็นช่วงระยะเวลาที่จำกัดระหว่างกาลเวลาและสถานที่ชีวิตดำรงอยู่ในท่ามกลางความไม่แน่นอน

ความเชื่อในเรื่อง “กรรม” ซึ่งเป็นพื้นฐานในการอธิบายชีวิตพื้นฐาน ซึ่งเชื่อมโยงกับเรื่องการทำของบุคคลที่จะกำหนดชีวิตของตน “กรรม” ในบริบทของสังคมและวัฒนธรรมไทยมีนัยในเชิงลบมากกว่าจะเป็นความเชื่อในเรื่องการทำทั้งหลาย “วาสนา” “บุญบารมี” จะเป็นกุศลที่ทำให้ได้รับลาภยศ เป็นสิ่งที่ทำให้มีความยิ่งใหญ่ ซึ่งบุญบารมี วาสนา จะเป็นการอธิบายถึงบุคคลซึ่งอยู่ในสถานภาพระดับสูง ส่วนบาปกรรมเป็นความเชื่อที่อธิบายชีวิตอันต่ำต้อย ยากไร้ ของผู้อยู่ในสถานภาพระดับต่ำ หรือความเชื่อใน “นรก – สวรรค์” เป็นเรื่องของชีวิตที่ประกอบกรรม ดี – ชั่ว

ความเชื่อเกี่ยวกับ “ชาติภพ” ซึ่งแสดงให้เห็นเข้าใจได้ว่าเป็นความต่อเนื่องของชีวิตที่อยู่ในช่วงแต่ละกาลเวลา ทั้งชีวิตในชาติภพก่อน ชาติภพนี้ แต่ต่อไปถึงชาติภพหน้า เป็นคติความเชื่อที่ชีวิตอยู่ในวัฏสงสารมีการเวียนว่ายตายเกิดอย่างต่อเนื่อง เพราะมนุษย์มีกิจกรรมที่เกี่ยวข้องกับกิเลส ตัณหา บาปและบุญ ชีวิตจึงต้องผูกพันกับศีลธรรมภาวะจิตที่ตั้งงาม นอกจากนี้ยังมีโชคดวงพรหมลิขิต อันเป็นเรื่องของจักรวาล ซึ่งประกอบเป็นธาตุดิน น้ำ ลม ไฟ ตามความเชื่อในคติพราหมณ์ มีส่วนกำหนดแนวทางของมนุษย์การเชื่อถือฤกษ์ยาม โชคลาง เเคราะห์ เป็นระบบความเชื่อที่เชื่อมโยงชีวิตมนุษย์กับระบบจักรวาลทั้งสิ้น

คติความเชื่อเรื่องผี เกี่ยวข้องกับพลังอำนาจเหนือมนุษย์ เป็นปรากฏการณ์หนึ่งในวัฒนธรรมไทยแต่โบราณ เป็นจิตของจักรวาลและสังคมที่เกี่ยวข้องกับชีวิตมนุษย์ สัตว์ พิธี จิตวิญญาณ ซึ่งจะมีลักษณะความสัมพันธ์เกี่ยวข้องกับผีกับมนุษย์ โดยเป็นไปด้วยความเคารพ อ่อนน้อม การกตัญญูรู้คุณต่อผีที่คุ้มครองดูแล ในวัฒนธรรมไทยจึงมีพิธีเช่นสงกรานต์บูชาผีบรรพบุรุษหรือจิตวิญญาณที่อยู่ในป่าเขาธรรมชาติทั่วไป

ความเชื่อที่ถือว่า ทิศตะวันตกเป็นทิศไม่ดี เพราะเป็นทางที่พระอาทิตย์ตกหรือลับดับลง ซึ่งก็ว่ามีแต่ตกเท่ากับเป็นทางไปสู่ความตาย ในคติความเชื่อไทย ถือว่าตะวันตกเป็นทิศของคนไทย ถ้าจะวางแผนประกอบพิธีตามลัทธิเพื่อฝังหรือเผาจะหันหัวศพไปทางตะวันตกเสมอ ฉะนั้นการนอนของคนมีชีวิตจึงเป็นคติสืบกันมาจะไม่หันหัวไปทางทิศตะวันตก

ความเชื่อเรื่องของต้นไม้ มีความผูกพันมีความสำคัญเกี่ยวข้องกับชีวิตความเป็นอยู่ของคนไทย ส่วนหนึ่งเป็นส่วนที่เกี่ยวข้องกับที่อยู่อาศัย เมื่อปลูกสร้างที่อยู่อาศัยก็รู้จักปลูกต้นไม้ในบริเวณบ้าน ทั้งเพื่อเอาร่มเงา เอาดอกผล ต้น ราก ใบ คนไทยมีเหตุผลในการปลูกหรือเลือกเอาต้นไม้มาปลูกบ้านโดยอาศัยศรัทธา ความเชื่อเข้ามาพิจารณา ศรัทธาความเชื่อนี้มีอิทธิพลมาแต่อดีต การจะตัดจะโค่นต้นไม้ถือเป็นเรื่องต้องห้าม ต้องมีบัดพลีเทพ หรือผี หรือรุกขเทวดา เพื่อความอยู่รอดของตนและชุมชนต้นไม้ที่ปลูกกันในบ้านตามความเชื่อจะมีจุดประสงค์อยู่ที่มงคลและโชคลาภจะได้เกิดแก่คนในบ้าน ซึ่งส่วนใหญ่อยู่ที่เชื่อต้นไม้ที่ชื่อดีมีความหมายให้เกิดสง่าราศี

จะมีการนำ มาปลูก เช่น ว่านนางกวัก ปลูกไว้กวักเงินทอง ต้นเศรษฐีเรือนนอก, เรือนใน วันที่จะปลูกต้นไม้เกี่ยวกับวันมงคลในศรัทธาความเชื่อของคนไทยมาแต่โบราณ เช่น วันอาทิตย์ ให้ปลูกขิง ข่า วันจันทร์ปลูกอ้อย วันอังคาร วันเสาร์ปลูกตะไคร้ ผักชี วันพุธ ปลูกบัวหลวง มะลิซ้อน วันพฤหัสบดี ปลูกกระดังงา วันศุกร์ ปลูกผัก แฟง แดง ถั่ว ความเชื่อในเรื่องไม้อัปมงคลก็มีเป็นความเชื่อใน ทางร้าย โดยที่เมื่อนำมาปลูกแล้วจะไม่ดีแก่บ้านและบริวาร อาจเกิดเหตุร้าย เจ็บไข้ได้ป่วย อัปไซควาสนา เช่น ต้นตะเคียน ต้นจิว ต้นระกำ เป็นต้น

## 2.8 พุทธศาสนากับการดำเนินชีวิตไทย

ก่อนหน้าที่พุทธศาสนาจะเข้ามาประดิษฐานในประเทศไทยสมัยตอนต้นอาณาจักรสุโขทัย ชนชาติไทยมีการนับถือผีสง เทวดา เป็นพื้นปฐม และยังนับถือในไสยศาสตร์และพุทธศาสนา ผี เป็นปรากฏการณ์หนึ่งในวัฒนธรรมไทย เรานับถือผี ผีจะหมายถึง สิ่งลึกลับ คลุมเครือในความเชื่อโดยทั่วไป ผีส่วนใหญ่เป็นจำพวกผีที่ทำให้เกิดความกลัว ทำให้ได้รับความเดือดร้อน ทำให้ไม่ได้รับความสุขสบาย โดยความคิดที่ว่าผีมีอยู่ทั่วทุกแห่งที่มีอยู่บนฟ้าบนดิน บนภูเขาในน้ำในป่า ต้นไม้ ในอากาศ เมื่อเกิดปัญหาขึ้นในสังคม เช่น ฝนแล้งทำนาไม่ได้ เกิดน้ำท่วม แผ่นดินไหว ภัยพิบัติต่างๆ ถือว่าผีทำ นอกจากจะมีผีฟ้า เจ้าผีและผีร้ายแล้ว ยังมีการแบ่งจำพวกผีในเชิงมานุษยวิทยาตามคติที่ว่าด้วยลักษณะการเช่นสังเวชนูชา ได้แก่ คติบูชาผีบรรพบุรุษ คติบูชาผีวีรบุรุษ คติบูชาผีร้าย ได้แก่ ญาติผู้ใหญ่ พ่อ แม่ ปู่ ย่า ตายาย ซึ่งตายไปแล้ว ซึ่งแม้จะตายไปแล้วก็คิดว่ายังมีอยู่คือ เป็นผีประจำอยู่ในเรือนคอยดูแลเอาใจใส่ให้ลูกหลานได้มีความสุขความเจริญ ผีบรรพบุรุษ มีชื่อเรียกต่างๆ กันในแต่ละภาค ภาคเหนือเรียกว่า ผีปู่ย่า ภาคอีสานเรียกว่า ผีปู่ตา ภาคกลางเรียกว่า ผีปู่ย่า ตายาย นอกจากนี้ยังมีผีเรือนอยู่ด้วยและรวมถึงผีเจ้าที่ ส่วนผีที่ไม่ใช่พวกผีดี จะมีความดุร้ายมาก คนหลีกเลี่ยงไม่ให้เข้ามาเกี่ยวข้อง ถ้าหลีกเลี่ยงไม่พ้นก็มีการเช่นสังเวชนูชา

### การนับถือผี<sup>1</sup>

**ผีบ้าน** หมู่บ้านในภาคอีสานจะนับถือผีประจำหมู่บ้านที่เรียกว่า “ผีปู่ตา” ผีปู่ตาเป็นผีที่คอยดูแล ปกป้องคุ้มครอง ป้องกันภัยอันตรายคนในหมู่บ้านทุก ๆ ปีจะมีการเลี้ยงผีปู่ตาที่ดอนปู่ตา ดอนปู่ตา คือเขตหวงห้ามเพราะเป็นศาลที่ผีปู่ตาสงสถิต ดอนปู่ตาจะเป็นป่ามีต้นไม้ใหญ่อายุนับร้อยปี เพราะชาวบ้านมีความเชื่อว่า หากตัดไม้ในบริเวณดอนปู่ตา ปู่ตาจะโกรธและบันดาล

<sup>1</sup> ผจญจิตต์ อธิคมนันทะ, สังคมและวัฒนธรรมไทย, หน้า 80- 81

ให้ชีวิตประสบอัปมงคล ในพิธีเลี้ยงผีปู่ตาเด่าจ๋า (เหมือนกับเป็นหมอผีประจำหมู่บ้าน) จะเป็นกลางในการติดต่อกันระหว่างชาวบ้านกับผีปู่ตา เมื่อถึงวันเลี้ยงผีบ้าน ชาวบ้านจะเตรียมอาหารคาวหวานไปร่วมในพิธี เช่น ไข่ต้ม ไก่ต้ม เหล้าขาว กล้วย น้ำอ้อย น้ำตาล เป็นต้น

**ผีนา** หรือผีตาแฮก เป็นผีทำหน้าที่อารักษะผืนนา คอยอำนวยความสะดวกให้ข้าวกกล้าอุดมสมบูรณ์ ตลอดจนคอยคุ้มครองวัว ควาย ให้มีสุขภาพดีแข็งแรงทำงานได้ ผีตาแฮกจะสถิตอยู่มุมใดมุมหนึ่งของที่นา ก่อนจะทำนาต้องทำพิธีเลี้ยงผีตาแฮก ซึ่งจะทำในวันพฤหัสบดี อาหารที่นำไปเช่น ผีตาแฮก ได้แก่ ไก่ต้ม เหล้าขาว แกลบ ข้าวต้มมัด ไข่ต้ม กล้วย น้ำอ้อย เมื่อเลี้ยงตาแฮกแล้ว ชาวนาจะปักดำ

**ผีเชื้อหรือผีบรรพบุรุษ** คือ ผีเครือญาติที่เสียชีวิตไปแล้วและมีความเชื่อกันว่า ผีบรรพบุรุษยังไม่ได้ไปเกิดยังคงคอยปกป้องคุ้มครองลูกหลานถ้าลูกหลานทำไม่ดี ผีเชื้อจะโกรธบันดาลให้เจ็บป่วย ลูกหลานจะต้องขอขมา วันพระหรือวาระที่ทำบุญ ลูกหลานจะต้องให้ทานอุทิศส่วนกุศลไปให้

**ผีปอบ** คือคนที่เป็นผีเข้าไปสิงในร่างกายของคนอื่น เรียกว่าผีปอบ เข้าเพื่อที่จะกินตับไตไส้พุงของผู้นั้น บางครั้งผู้ที่ถูกผีปอบเข้าจะถึงแก่ชีวิต ต้องมีหมอชาวบ้านมาขับไล่ สาเหตุที่คนเป็นปอบ ได้แก่

1. เกิดจากการเรียนเวทมนต์คาถา เช่น เสน่ห์ยาแฝดอยู่ยงคงกระพัน แล้วเวทมนต์คาถาแก่กล้าเกินไปหรือประพาศปฏิบัติผิดของห้ามของเวทมนต์นั้น ๆ ในที่สุดก็กลายเป็นผีปอบ

2. การถ่ายทอดจากบรรพบุรุษ เมื่อผู้เป็นปอบตาย ผีปอบจะรีบออกจากร่างไปสิงอยู่ในบุคคลที่อยู่ใกล้และผู้นั้นก็กลายเป็นปอบทันที

การขับไล่ปอบจะมีหมอผีทำพิธีโดยใช้หวายวิเศษหรือหางกระเบนและใช้ว่านไปเหน็บจี้ไปตามส่วนต่าง ๆ สิ่งน่าสังเกตว่าคนถูกผีปอบเข้าสิง ส่วนมากจะเป็นคนป่วย คนอ่อนแอและคนขวัญอ่อน

**ผีเข้า** คือ คนที่กลายเป็นผีดิบเพราะชอบกินตับคน ตับสัตว์ หรืออาหารสด ออกหากินเวลากลางคืน

### ผีसांगเทวดา<sup>1</sup>

**ผี** เป็นปรากฏการณ์ซึ่งมนุษย์ไม่สามารถเห็นตัวได้ ผีที่แบ่งไว้ว่าเป็น ผีดี และผีร้าย ผีดีซึ่งเรียกว่า ผีฟ้า เพราะอยู่บนฟ้า ต่อมาได้รับอิทธิพลจากอินเดียมีคำว่า **เทวดา** จึงใช้คำนี้แทนผีฟ้า จึงหมายถึง เทวดา แบ่งออกเป็น 3 พวก คือ วิสุทธิตเทพ ได้แก่ พระพุทธเจ้าและพระอรหันต์

<sup>1</sup> เรื่องเดียวกัน, หน้า 82.

เพราะมีความบริสุทธิ์ สมมติเทพ ได้แก่ พระเจ้าแผ่นดิน เพราะมีอำนาจดูจเวทดา พวกสุดท้าย คือ เทวดาที่อยู่บนฟ้าจริง ๆ

ยังมีผีอีกพวก เป็นผีดี ผีฟ้าก็ไม่เชิง เป็นผีร้ายก็ไม่ใช่ เป็นพวกอยู่ในอากาศ อยู่ตามป่า ตามเขา ในถ้ำในป่าในน้ำ บนต้นไม้ ผีพวกนี้บางที่เรียกว่า เทวดา บางที่เรียกว่าผี เป็นจำพวกผี เทวดา เป็นเจ้า เช่น เจ้าป่า เจ้าเขา รุกขเทวดา ฯลฯ เป็นพวกเทวดาชั้นต่ำ ไม่ได้อยู่ในฟ้า จัดอยู่ในพวกผีธรรมดา นอกจากนี้ยังมีบรรพบุรุษ ได้แก่ บรรพบุรุษซึ่งเสียชีวิตแล้วและยังวนเวียนอยู่ในบ้านเรือน ส่วนผีวิรบุรุษ ได้แก่ ผู้ที่แก่งกล้า สามารถมีบุญคุณแก่สังคม เป็นที่นับถือของคนทั่วไป เรามีคำรวมเรียกที่ว่า ผีสงฆ์เทวดา จะมีถึงผีที่ดี เมื่อยังมีชีวิตอยู่ประกอบความดี สร้างกุศล เป็นผีมีสกุลอยู่ จึงเรียกว่า ผีสงฆ์เทวดา

สง ในภาษาไทยมีความหมายหลายนัย

สง หมายถึง ผีที่มีกลิ่นตัวเหม็นเหมือนซากศพที่แห้ง

สง หมายถึง รุ่งเช้าท้องฟ้าเริ่มขาวเริ่มสว่าง

สง หมายถึง สัตว์ชนิดหนึ่งคู่กับเสือ

ถ้าดูความหมายของ “เทวดา” แปลว่า ผู้ส่งทาง เทวดาจึงน่าจะมีรัศมีเรืองแสง น่าจะเชื่อมต่อความหมายกับสงและสว่าง เป็นผีสงฆ์เทวดา เป็นผีดี

### โลกทัศน์ของชาวไทยกับความเชื่อในพุทธศาสนา<sup>1</sup>

การดำเนินชีวิตของคนไทยส่วนหนึ่งอิทธิพลของพุทธศาสนาสนับสนุนสอดแทรกในชีวิตชาวไทยให้มีความเมตตา กรุณา มีความสงสารในผู้ด้อยกว่า ชาวไทยมีความเชื่อในกฎแห่งกรรม เชื่อในเรื่องบาปและบุญ และความเชื่อเกี่ยวกับนรกและสวรรค์ ซึ่งได้อิทธิพลจากไตรภูมิภวาสอดแทรกเรียนรู้ถึงชีวิต

พุทธศาสนาสอนว่า สรรพสิ่งทั้งปวงจะต้องเวียนว่ายตายเกิดอยู่ในวัฏสงสาร บุญที่สั่งสมไว้ในชาติหนึ่งจะกำหนดสถานภาพของตนในชาติหน้า ความเชื่อเช่นนี้ได้กำหนดพฤติกรรมในอุดมคติให้บุคคลและสังคมปฏิบัติตาม “การให้” คือกิจกรรมหลักของพฤติกรรมในอุดมคตินี้ เพราะแสดงถึงความไม่ยึดเกาะอยู่กับวัตถุนิยมทางโลก

การที่พุทธศาสนาของผู้รู้เปลี่ยนมาสู่พุทธศาสนาของชาวบ้าน จึงมีการเปลี่ยนไปตามสิ่งแวดล้อม สถานที่และกาลเวลา ด้วยเหตุที่ชาวบ้านส่วนใหญ่ยังกลัวภัยอันตรายซึ่งเชื่อว่ามีผีร้าย เป็นผู้กระทำพิธีเกี่ยวกับการเจริญพระพุทธรูปหรือสวดพระปริต จึงทำพิธีสวดพระปริต เป็นเรื่องป้องกัน ต่อต้านผีเพื่อให้เกิดมงคลพ้นภัยอันตราย เพื่อให้มั่นใจหายหวาดกลัว

<sup>1</sup> เรื่องเดียวกัน , หน้า 88 .

## 2.9 กลุ่มชาติพันธุ์

กลุ่มชาติพันธุ์ (Ethnic Group)<sup>1</sup> เป็นกลุ่มสังคมแบบหนึ่งซึ่งประกอบด้วยผู้คนที่มีความวัฒนธรรมและประวัติความเป็นมาจากบรรพบุรุษเดียวกัน สังคมต่างๆ มักจะประกอบด้วยหลายกลุ่มชาติพันธุ์ ตัวอย่างเช่น สังคมไทย ประกอบด้วยกลุ่มชาวอินเดีย ชาวจีน เขมร ฯลฯ ซึ่งแต่ละกลุ่มชาติพันธุ์จะมีเอกลักษณ์ทางวัฒนธรรมและประวัติความเป็นมาของบรรพบุรุษลักษณะหนึ่ง

กลุ่มชาติพันธุ์อาจเป็นชนกลุ่มใหญ่ หรือชนกลุ่มน้อยในสังคมก็ได้ และถ้ากลุ่มชาติพันธุ์เป็นกลุ่มชนส่วนใหญ่ กลุ่มนั้นย่อมมีบทบาทและอำนาจทางการเมืองมากกว่า ถ้าสังคมใดประกอบด้วยกลุ่มชาติพันธุ์หลายกลุ่ม โอกาสที่จะก่อให้เกิดปัญหาความขัดแย้งย่อมมีมากขึ้น อย่างไรก็ตาม สังคมต่าง ๆ จะหนีไม่พ้น การมีหลายกลุ่มชาติพันธุ์ ทั้งนี้เนื่องจากโลกแห่งสังคมแคบลง ผู้คนมีการติดต่อ มีการอพยพเข้าไปอยู่ในต่างสังคมอยู่เสมอ ตัวอย่างเช่น การอพยพของชาวจีน ชาวเขมร เข้ามาอยู่ในสังคมไทยเนื่องจากเหตุการณ์ทางการเมือง ดังนั้นปัญหาในสังคมจึงมีโอกาสเกิดขึ้นได้เสมอ และย่อมจะนำผลเสียให้แก่สังคมนั้น แต่บางกรณีกลุ่มชาติพันธุ์ที่อพยพเข้ามาอาจมีคุณค่าต่อการพัฒนาสังคมบ้างก็ได้ จากการที่สังคมนั้นได้รับวัฒนธรรมใหม่ ๆ จากกลุ่มชาติพันธุ์ที่อพยพเข้ามาอยู่ ทั้งนี้ย่อมขึ้นอยู่กับความรู้จักนำเอามาใช้ให้เป็นประโยชน์แก่สังคมของตนด้วย

## 2.10 กำเนิดความคิดเรื่อง “กลุ่มชาติพันธุ์” และ “ชนกลุ่มน้อย” ในประเทศไทย<sup>2</sup>

โดยทั่วไปเป็นที่ยอมรับกันว่าการศึกษาเกี่ยวกับกลุ่มชาติพันธุ์และเรื่องชนกลุ่มน้อยในเมืองไทยมีน้อย ไม่ว่าจะเป็นนักวิชาการคนไทยหรือชาวต่างประเทศ นักวิชาการที่สนใจเรื่องกลุ่มชาติพันธุ์ (ethnic groups) มักจะเป็นนักมานุษยวิทยาหรือนักสังคมวิทยา ทั้งนี้เพราะนักมานุษยวิทยาและนักสังคมวิทยา คือนักวิชาการที่สนใจศึกษาเกี่ยวกับมนุษย์ที่มีเผ่าพันธุ์ต่าง ๆ กัน การเลือกศึกษาสังคมมนุษย์ สังคมใดสังคมหนึ่งขึ้นอยู่กับว่ามนุษย์ในสังคมนั้นมีเผ่าพันธุ์อะไรหรือกลุ่มชาติพันธุ์ใด นักสังคมศาสตร์ในสาขาวิชาอื่น ๆ มักจะไม่ให้ความสนใจเกี่ยวกับชาติพันธุ์เท่าใดนัก ทั้งนี้เป็นเพราะว่าสิ่งที่นักสังคมศาสตร์สาขาวิชาอื่นสนใจมักจะเป็นเรื่องเกี่ยวกับสถาบันทางสังคม เช่น เรื่องเศรษฐกิจ การเมือง การศึกษา แทนที่จะเป็นเรื่องกลุ่มคนหรือกลุ่มชาติพันธุ์

<sup>1</sup> เรื่องเดียวกัน, หน้า 83 .

<sup>2</sup> อมรา พงศาพิชญ์, ความหลากหลายทางวัฒนธรรม(กระบวนการค้นและบทบาทในประชาสังคม), (กรุงเทพฯ : จุฬาลงกรณ์มหาวิทยาลัย, 2545), หน้า137-140 .

นอกจากนี้ยังมีมุมมองทางรัฐศาสตร์ที่มองเรื่องชนกลุ่มน้อย ว่าเป็นเรื่องความขัดแย้งภายในประเทศระหว่างกลุ่มชาติพันธุ์ ซึ่งเป็นปัญหาทางการเมืองที่สร้างความลำบากให้แก่ผู้บริหารประเทศไม่ว่าจะเป็นนักปกครองหรือนักการเมืองได้มาก

ความคิดเรื่อง “กลุ่มชาติพันธุ์” และ “ชนกลุ่มน้อย” เป็นความคิดใหม่ไม่ได้ปรากฏเห็นเด่นชัดในสมัยก่อน คณะกรรมการบัญญัติศัพท์สังคมวิทยา ให้ความหมายศัพท์ภาษาอังกฤษ (ethnic) ว่า “เกี่ยวกับชาติพันธุ์” การศึกษากลุ่มชาติพันธุ์ (ethnic group) ในประเทศไทยหรือแถบเอเชียอาคเนย์ (บางครั้งนิยมใช้คำว่าอุษาคเนย์)

### ความหมาย

ชนกลุ่มน้อย (minority group) หมายถึง <sup>1</sup> กลุ่มคนที่มีความแตกต่างด้านชาติพันธุ์ ภาษา วัฒนธรรม หรือศาสนา ที่อาศัยอยู่ในพื้นที่หนึ่ง ซึ่งมีจำนวนน้อยเมื่อเปรียบเทียบกับประชากรส่วนใหญ่ในพื้นที่นั้น

ชนกลุ่มน้อยคือ <sup>2</sup> บุคคลที่มีได้มีสัญชาติไทย แต่อาศัยอยู่ในประเทศไทยด้วยเหตุผลวิธีการ หรือลักษณะที่ต่างกัน เช่น อยู่มาดั้งเดิม หลบหนีเข้าเมืองเข้ามาพักอาศัยชั่วคราว หนีภัยผู้รุม ฯลฯ ซึ่งมีฐานะเป็นคนต่างด้าวเข้ามาในราชอาณาจักรโดยผิดกฎหมายและเพื่อสะดวกแก่การควบคุมและการตรวจสอบบุคคลในระหว่างที่รอการผลักดันออกไปนอกราชอาณาจักร นั้น ทางราชการจึงได้จัดทำทะเบียนคุมไว้และผ่อนผันให้อยู่ในราชอาณาจักรเป็นการชั่วคราว โดยชนกลุ่มน้อยเหล่านี้จะย้าย หรือออกนอกเขตพื้นที่ควบคุมของทางราชการโดยมิได้รับอนุญาตไม่ได้

อมรฯ พงศาพิชญ์ <sup>3</sup> กล่าวว่า ชนกลุ่มน้อยคือคนที่มีวัฒนธรรม ขนบธรรมเนียม ประเพณี ภาษา พูดเดียวกันและสืบเชื้อสายมาจากบรรพบุรุษเดียวกัน

โดยสรุป ชนกลุ่มน้อย หมายถึง กลุ่มชนที่มีจำนวนประชากรที่เป็นสัดส่วนน้อยในชาติหนึ่งๆ โดยมีวัฒนธรรม ประเพณี วิถีชีวิตที่แตกต่างไปจากคนส่วนใหญ่

โครงสร้างสังคมไทยในอดีต เป็นสังคมที่มองคนไทยในความหมายของคนที่มีวัฒนธรรม และพูดภาษาไทย ส่วนคนลาว คนพม่า คนเขมร ฯลฯ ก็คือ คนที่มีวัฒนธรรมและพูดภาษาลาว

<sup>1</sup> www.popterons. Mahidol.ca.th ข้อมูล ณ วันที่ 28 สิงหาคม 2548

<sup>2</sup> <http://www.imm.police.go.th/cm/notice.htm#note2> ข้อมูล ณ วันที่ 28 สิงหาคม 2548

<sup>3</sup> อมรฯ พงศาพิชญ์, ความหลากหลายทางวัฒนธรรม(กระบวนการทัศน์และบทบาทในประชาสังคม), (กรุงเทพฯ : จุฬาลงกรณ์มหาวิทยาลัย, 2545), หน้า 141.

พม่าและเขมรตามลำดับ ไม่มีการใช้ศัพท์คำว่า “ชาติพันธุ์” และเมื่อคนชาติอื่น เช่น คนอินเดีย หรือจีน เข้ามาอยู่ในอาณาบริเวณประเทศไทยก็ถูกมองว่าเป็น “แขก” “เจ๊ก” “พราหมณ์” “จับกัง” หรือ “เถ่าแก่” ตามสภาพและสถานภาพ สมัยก่อนหลังการสู้รบถ้าไทยชนะก็จะกวาดต้อนผู้คนมาอาศัยอยู่ในอาณาเขตประเทศไทย มีการชี้พื้นที่ให้ตั้งถิ่นฐานเป็นบ้านญวน บ้านมอญ บ้านแขก คนที่มีชาติพันธุ์อื่นที่ไม่ใช่ไทยก็ถูกมองและถูกเรียกว่าเป็น “คนอื่น” (other) แต่ไม่ได้มีการนิยามศัพท์และให้ความหมายกับเอกลักษณ์หรือชาติพันธุ์มากนัก

การแบ่งประชาชนของประเทศออกเป็นชนกลุ่มน้อยและชนกลุ่มใหญ่มีจุดมุ่งหมายที่สำคัญ คือ เพื่อที่จะศึกษาถึงความสัมพันธ์ระหว่างชนกลุ่มน้อยและชนกลุ่มใหญ่จากมุมมองของอำนาจรัฐ ความสัมพันธ์ระหว่างชนกลุ่มน้อยและชนกลุ่มใหญ่นี้อาจแบ่งออกได้เป็น 2 ลักษณะใหญ่ ๆ คือ ลักษณะที่ชนกลุ่มน้อยกับชนกลุ่มใหญ่พอที่จะมีความสัมพันธ์เข้ากันได้มีปัญหาบ้าง แต่ก็ไม่ใช่ปัญหาใหญ่ กับลักษณะที่ชนกลุ่มน้อยกับชนกลุ่มใหญ่มีความสัมพันธ์ที่เข้ากันไม่ได้ และเป็นปฏิปักษ์ต่อกันโดยเปิดเผย

ความสัมพันธ์ระหว่างชนกลุ่มน้อยและชนกลุ่มใหญ่พอจะเข้ากันได้ จะเกิดขึ้นเมื่อชนกลุ่มน้อยมีความรู้สึกว่าเป็นส่วนหนึ่งของสังคมใหญ่

ความสัมพันธ์ระหว่างชนกลุ่มน้อยและชนกลุ่มใหญ่พอจะเข้ากันไม่ได้ จะเกิดขึ้นเมื่อชนกลุ่มน้อยมีความรู้สึกว่าคุณชนกลุ่มใหญ่กีดกันและดูถูก ทำให้ไม่มีสำนึกของการเป็นส่วนหนึ่งของสังคมใหญ่

### จังหวัดแพร่<sup>1</sup>

สภาพภูมิศาสตร์และสังคม ตั้งอยู่ทางภาคเหนือของประเทศไทย เป็นดินแดนที่ปรากฏหลักฐานการตั้งถิ่นฐานของมนุษย์ที่ต่อเนื่องยาวนานนับหมื่นปี ต่อมาได้พัฒนาเป็นบ้านเมืองขนาดใหญ่หลายเมือง เช่น เชียงใหม่ ลำพูน ลำปาง พะเยา แพร่ น่าน ภายหลังบ้านเมืองเหล่านี้ได้รวมกันก่อตั้งเป็นอาณาจักรล้านนา ซึ่งเป็นอาณาจักรใหญ่และสำคัญในภาคเหนือ โดยมีเมืองแพร่ ตั้งอยู่ตอนใต้สุดของอาณาจักร ชาวเหนือนิยมเรียกชื่อเมืองนี้ในภาษาถิ่นว่า เมืองแป้ ปัจจุบัน คือ จังหวัดแพร่

<sup>1</sup> กระทรวงมหาดไทย, **วัฒนธรรม พัฒนาการทางประวัติศาสตร์ เอกลักษณ์และภูมิปัญญา จังหวัดแพร่**, (กรุงเทพฯ : กรมศิลปากรจัดพิมพ์, 2542), หน้า 37-43.

อาณาเขตติดต่อ เขตแดนของจังหวัดแพร่ไม่มีส่วนใดที่ติดต่อกับชายแดนแต่มีอาณาเขตติดต่อกับจังหวัดใกล้เคียง 5 จังหวัด ได้แก่ ลำปาง พะเยา น่าน อุตรดิตถ์ สุโขทัย ในทิศต่างๆ ดังนี้

ทิศเหนือ เขตอำเภอสองและอำเภอร่องขวางติดต่อกับอำเภอเมืองลำปาง อำเภอวัง จังหวัดลำปาง อำเภอปง จังหวัดพะเยา และอำเภอเวียงสาจังหวัดน่าน

ทิศใต้ เขตอำเภอเด่นชัยและอำเภอลำปางติดต่อกับอำเภอเมือง อุตรดิตถ์ อำเภอลับแล จังหวัดอุตรดิตถ์ และอำเภอศรีสัชชนาลัย จังหวัดสุโขทัย

ทิศตะวันออก เขตอำเภอเมืองแพร่และอำเภอร่องขวางติดต่อกับอำเภอเวียงสา อำเภอนาน้อย จังหวัดน่าน และอำเภอท่าปลา อำเภอลับแล จังหวัดอุตรดิตถ์

ทิศตะวันตก เขตอำเภอสอง อำเภอลอง และอำเภอลำปาง ติดต่อกับอำเภอสบปราบ อำเภอเถิน จังหวัดลำปาง

**ลักษณะภูมิประเทศ** ลักษณะพื้นที่ของจังหวัดแพร่ ส่วนใหญ่เป็นภูเขาในแนวเทือกเขาผีปันน้ำตะวันออกและผีปันน้ำกลาง ที่ตั้งตัวจังหวัดและอำเภอต่าง ๆ อยู่บนที่ราบระหว่างหุบเขาลักษณะคล้ายแอ่งก้นกระทะมีภูเขาล้อมรอบทั้ง 4 ทิศ พื้นที่ราบ มีร้อยละ 18.50 พื้นที่ ภูเขาและป่าไม้ มีร้อยละ 81.50 ของพื้นที่ทั้งหมดของจังหวัด

**องค์ประกอบของประชากรในจังหวัดแพร่** จังหวัดแพร่มีองค์ประกอบของประชากรที่สำคัญบางประการ ดังนี้

1. เชื้อชาติ จังหวัดแพร่มีคนพื้นเมืองเป็นคนเชื้อชาติไทย ซึ่งเรียกตัวเองว่า คนเมืองเป็นคนกลุ่มใหญ่ที่สุด นอกจากนี้ยังมีคนเชื้อชาติจีน อินเดีย และชาวเขาหลายเผ่าเป็นชนกลุ่มน้อยของจังหวัด วิถีชีวิตของคนเมืองแพร่มีความเป็นอยู่อย่างง่าย ๆ ยึดถือขนบธรรมเนียมประเพณีแบบชาวไทยภาคเหนือโดยทั่วไป

2. ศาสนา ประชากรในจังหวัดแพร่ ส่วนใหญ่นับถือพุทธศาสนาเช่นเดียวกับประชากรส่วนใหญ่ในประเทศไทย ศาสนาที่มีผู้นับถือรองลงมาคือ ศาสนาคริสต์ ศาสนาอิสลามตามลำดับ

3. ภาษา ภาษาที่ใช้ในการสื่อสารมีทั้งภาษาพูดและภาษาเขียน ภาษาพูดที่ชาวแพร่ใช้เป็นภาษาถิ่นเหนือที่เรียกว่า กำเมือง (คำเมือง) ส่วนภาษาเขียนในอดีตใช้อักษรไทยเหนือหรือหนังสือเมือง ที่เป็นอักษรไทยยวนและอักษรธรรม ปัจจุบันมีผู้เขียนและอ่านได้ไม่มากนัก

4. อาชีพ ประกอบอาชีพที่สำคัญคือ เกษตรกรรม อุตสาหกรรม การทำเหมืองแร่ พาณิชยกรรมและบริการ ส่วนใหญ่ประกอบอาชีพเกษตรกรรม

5. รายได้ เนื่องจากประชากรส่วนใหญ่ประกอบอาชีพด้านเกษตรกรรม ผลผลิตจึงขึ้นอยู่กับสภาพดินฟ้า อากาศ ความอุดมสมบูรณ์ของทรัพยากรดินและน้ำ

6. การศึกษา ประชากรส่วนใหญ่ในจังหวัดแพร่ ได้รับการศึกษาในระดับประถมศึกษา ซึ่งไม่มีโรงเรียนตั้งกระจายอยู่ทุกตำบล

## 2.11 ชนกลุ่มน้อยในจังหวัดแพร่

นอกจากชาวแพร่ส่วนใหญ่ที่เรียกตัวเองว่า คนเมือง แล้วในจังหวัดแพร่ มีชนกลุ่มน้อยอาศัยอยู่อีกหลายกลุ่ม ที่สำคัญมีดังนี้<sup>1</sup>

กลุ่มชนเชื้อสายไทย เป็นชนกลุ่มน้อยที่มีความสัมพันธ์ใกล้ชิดกับคนพื้นเมืองแพร่ โดยตั้งถิ่นฐานอยู่ปะปนกับชาวเมือง ชนกลุ่มนี้เข้ามาอาศัยอยู่ในจังหวัดแพร่เป็นเวลานานแล้วมี 3 กลุ่ม คือ กลุ่มไทยลื้อ ไทยพวนและไทยใหญ่

กลุ่มไทยลื้อ เป็นกลุ่มคนที่อพยพเข้ามาตั้งถิ่นฐานในพื้นที่จังหวัดแพร่มาแล้วสันนิษฐานว่าถูกกวาดต้อนมาจากเมืองยองและเมืองเชียงใหม่ตั้งแต่สมัยรัชกาลที่ 1 ปัจจุบันมีหมู่บ้านของชาวไทยลื้อ 2 แห่ง คือ บ้านถิ่น ตำบลบ้านถิ่น อำเภอเมืองแพร่ และบ้านพระหลวง ตำบลพระหลวง อำเภอสูงเม่น

กลุ่มไทยพวน ในจังหวัดแพร่ตั้งบ้านเรือนอยู่ที่บ้านทุ่งไธ้ง ตำบลทุ่งไธ้ง อำเภอเมืองแพร่ กลุ่มไทยใหญ่ ชาวแพร่นิยมเรียกชนกลุ่มนี้ว่า เจี้ยว อาศัยอยู่ที่จังหวัดแพร่ที่บ้านแม่สูงเหนือ ตำบลนาพูน อำเภอวังชิ้น

กลุ่มชาวเขาหรือชาวไทยภูเขา ประกอบด้วยเผ่าต่าง ๆ คือ เผ่ากะเหรี่ยงหรือยาง อาศัยอยู่บริเวณพื้นที่ราบในเขตอำเภอวังชิ้นและอำเภอลอง ที่บ้านแซ้ว บ้านนาฮ้าง บ้านแม่สิน บ้านคางใจ บ้านสลก บ้านโป่ง บ้านคางปินใจ บ้านแม่แฮด บ้านแม่ตี๊ด บ้านขุนห้วย บ้านคางคำป็น อำเภอวังชิ้น

เผ่าม้งหรือแม้ว อาศัยอยู่บริเวณที่เป็นภูเขาสูงในเขตอำเภอสองและอำเภอร่องวาง เผ่าอีเก้อ อาศัยอยู่บริเวณหุบเขาเขตอำเภอสองและอำเภอวังชิ้น เผ่าลีวหรือเรียกว่าลีซุ อาศัยอยู่ที่บ้านแวงหลวง หมู่ที่ 5 ตำบลบ้านปิน อำเภอลอง เผ่าตองเหลือง (มักเรียกตนเองว่ามาลาปรี) เป็นชนกลุ่มน้อยพวกคนป่า อาศัยอยู่ที่บ้านบุญยืน ตำบลบ้านเวียง อำเภอร่องวาง

<sup>1</sup> กระทรวงมหาดไทย, วัฒนธรรม พัฒนาการทางประวัติศาสตร์ เอกลักษณ์และภูมิปัญญา จังหวัดแพร่. (กรุงเทพฯ : กรมศิลปากรจัดพิมพ์, 2542) , หน้า 39 – 40

กลุ่มชาวจีน กลุ่มชาวอินเดีย เป็นชาวต่างชาติที่อพยพเข้ามาตั้งถิ่นฐาน ในจังหวัดแพร่ เมื่อประมาณเกือบร้อยปีมาแล้ว และปัจจุบันเป็นชาวต่างชาติที่มีบทบาททางด้านเศรษฐกิจการค้า และอยู่ร่วมกันคนแพร่โดยไม่มีปัญหาความขัดแย้ง

กลุ่มก้อบ้านดง ซึ่งเป็นกลุ่มชนที่สันนิษฐานว่าอพยพมาจากทิเบต เข้ามาตั้งถิ่นฐานในเขตเมืองแพร่มานานกว่า 100 ปี ปัจจุบันคือหมู่บ้านดง ตำบลสวนเขื่อน อำเภอเมืองแพร่ จังหวัดแพร่

## 2.12 งานวิจัยที่เกี่ยวข้อง

วันดี สมรัตน์<sup>1</sup> ได้วิจัยเรื่อง การผลิตซ้ำทางวัฒนธรรมของชุมชนไทยลื้อ โดยมีวัตถุประสงค์เพื่อศึกษาวัฒนธรรมด้านความเชื่อ ค่านิยม วิถีชีวิต ความสัมพันธ์ และกลไกที่คนไทยลื้อในการการผลิตซ้ำด้านความเชื่อ ค่านิยม วิถีชีวิตและความสัมพันธ์ พบว่า

ชาวไทยลื้อมีความเชื่อ ค่านิยม วิถีชีวิตความสัมพันธ์แบบดั้งเดิม มีการนับถือผีต่าง ๆ ได้แก่ ผีปู่ย่า ผีบ้าน เทวดา จ้าวป่า พฤติกรรมที่แสดงต่อสิ่งดังกล่าว เช่น การกราบไหว้บูชาด้วยธูปเทียน ข้าวปลาอาหาร บนบานให้สิ่งเหล่านั้นช่วยดูแลคุ้มครองให้เกิดความสุข นอกจากนี้ชาวไทยลื้อยังมีความเชื่อในศาสนาพุทธ โดยเฉพาะความเชื่อในเรื่องกฎแห่งกรรม ทำให้คนในชุมชนมีการทำบุญเพื่ออุทิศกุศลให้ตนเองในภายหน้า เพราะเชื่อว่าชีวิตหลังความตายมีจริง ในวิถีประจำวัน นอกจากมีความเชื่อเรื่องผีและศาสนาแล้ว ยังมีการเคารพผู้อาวุโสและหัวหน้าครอบครัวที่มีอำนาจในการตัดสินใจเรื่องต่าง ๆ

ชุมชนไทยลื้อ มีการผลิตซ้ำด้านค่านิยม 4 ด้าน ได้แก่ ค่านิยมการแต่งกายแบบไทยลื้อ ในเวลาว่างประเพณีต่าง ๆ ค่านิยมการใช้ภาษาไทยลื้อในชีวิตประจำวัน ค่านิยมการบริโภคอาหารแบบดั้งเดิม ค่านิยมการจัดกลุ่มพูดคุยกันยามว่าง ด้านความสัมพันธ์ของคนในครอบครัวและชุมชนมีการยึดเอาอาวุโสและหัวหน้าครอบครัวเป็นหลักในการปฏิบัติ คนในชุมชนมีการนับถือกันเหมือนพี่น้อง จึงมีการเดินทางไปมาหาสู่ระหว่างกัน ชุมชนยังมีความสัมพันธ์กับธรรมชาติในลักษณะพึ่งพา และความสัมพันธ์ในสิ่งเหนือธรรมชาติซึ่งต้องปฏิบัติตาม ใครฝ่าฝืน ล่วงละเมิดจะทำให้เกิดอาเพศเรื่องร้ายในชีวิต

<sup>1</sup> วันดี สมรัตน์, วิจัยเรื่อง การผลิตซ้ำทางวัฒนธรรมของชุมชนไทยลื้อ โดยมีวัตถุประสงค์เพื่อศึกษาวัฒนธรรมด้านความเชื่อ ค่านิยม วิถีชีวิต ความสัมพันธ์ และกลไกที่คนไทยลื้อในการการผลิตซ้ำด้านความเชื่อ ค่านิยม วิถีชีวิตและความสัมพันธ์, (2444 : บทคัดย่อ), เอกสารอัดสำเนา.

กลไกทางสังคมคนไทยลือใช้ในการผลิตนี้ ได้แก่ พระสงฆ์ ซึ่งผลิตซ้ำด้านความเชื่อ เรื่องกรรม บาปบุญ หัวหน้าครอบครัว ผู้นำที่เป็นทางการและไม่เป็นทางการ ผู้อาวุโส ครู กลุ่มและองค์กร ทำหน้าที่ผลิตซ้ำด้านความเชื่อเรื่องผี ศาสนาพุทธ ภาษา การแต่งกาย อาหาร ความสัมพันธ์และประเพณีต่าง ๆ ที่แสดงถึงความเป็นชุมชนชาวลือ

องอาจ พรหมไชย<sup>1</sup> ได้วิจัยเรื่อง กระบวนการถ่ายทอดความรู้ของชาวไทลื้อ เกี่ยวกับการรักษาพยาบาลด้วยสมุนไพร โดยมีวัตถุประสงค์เพื่อศึกษากระบวนการถ่ายทอดความรู้ของชาวไทลื้อ เกี่ยวกับการรักษาพยาบาลด้วยสมุนไพร ที่มีการถ่ายทอดสืบต่อกันมาตั้งแต่อดีตจนถึงปัจจุบัน และเพื่อศึกษาการยอมรับของประชาชนในการรักษาพยาบาลด้วยยาสมุนไพรของประชาชนในชุมชนชนบท ของชาวไทยลื้อ พบว่า

ประชาชนชาวไทลื้อในชนบทมีวิถีชีวิตที่เรียบง่าย มีวัฒนธรรมเป็นเอกลักษณ์ของตนเอง และมีความสัมพันธ์กันอย่างแน่นแฟ้น เนื่องจากเป็นเครือญาติและเผ่าพันธุ์เดียวกันที่มีภาษาที่ใช้ของตนเองโดยพูดเป็นภาษาไทลื้อ ชุมชนแห่งนี้จึงเป็นชุมชนที่มีการถ่ายทอดความรู้ ด้วยการสืบความรู้จากบรรพบุรุษแล้วมีการถ่ายทอดความรู้กันในลักษณะการกลมเกลียวทางสังคม โดยครอบครัว เครือญาติและเพื่อนบ้าน นอกจากนี้ยังได้มีการเรียนรู้ เช่น พระ ผู้อาวุโส หมอพื้นบ้าน ทั้งภายในชุมชนและภายนอกชุมชน เนื่องจากในอดีตที่มีการคมนาคมไม่สะดวกมีสถานบริการสาธารณสุขของรัฐอยู่ห่างไกล ประชาชนที่มีการเจ็บป่วยจะต้องพึ่งพาการรักษาพยาบาลแบบดั้งเดิมที่ได้เรียนรู้กันมานั้น คือ การรักษาพยาบาลด้วยสมุนไพร ด้วยไสยศาสตร์ และความรู้ในการรักษาพยาบาลด้วยสมุนไพร ด้วยไสยศาสตร์ได้มีการสืบทอดกันมาให้เห็นถึงปัจจุบัน ส่วนมาก จะสืบทอด มักมีอยู่ในครอบครัวที่บรรพบุรุษเป็นหมอพื้นบ้านของชุมชนมาก่อน แต่ในปัจจุบันหมอพื้นบ้าน นับวันจะลดน้อยลงไปทุกที เนื่องจากว่าสังคมปัจจุบันได้เห็นว่า การรักษา พยาบาลแผนปัจจุบัน ได้ผลที่รวดเร็วกว่าการรักษาพยาบาลด้วยยาสมุนไพร

การยอมรับการรักษาพยาบาลด้วยยาสมุนไพรของประชาชนในชนบท ยังให้การยอมรับและศรัทธา ซึ่งการยอมรับของการรักษาพยาบาลด้วยสมุนไพรส่วนมากผู้ใหญ่ยังมีความเชื่อ ที่สามารถรักษาโรคมัยไข้เจ็บได้และยังนิยมใช้กันอยู่ เนื่องจากความเชื่อที่ได้รับการถ่ายทอดกันมาในอดีต แล้วบอกเล่าและให้ปฏิบัติสืบทอดกันมาและอีกประการหนึ่ง ยาสมุนไพรจะราคาถูก

<sup>1</sup>องอาจ พรหมไชย, วิจัยเรื่อง กระบวนการถ่ายทอดความรู้ของชาวไทลื้อ เกี่ยวกับการรักษาพยาบาลด้วยสมุนไพร, (2439 : บทคัดย่อ), เอกสารอัดสำเนา.

กว่า และบางชนิดก็ไม่ต้องไปหาซื้อก็สามารถหาได้จากในชุมชนที่ปลูกพืชพันธุ์ต่าง ๆ ไว้และ บางอย่างก็เป็นเครื่องปรุงอาหารของชาวบ้านตามวิถีชีวิตของชาวชนบท ที่รับประทานอาหารอาศัย พืชพันธุ์ต่าง ๆ ซึ่งส่วนใหญ่แต่ละคราวเรือนก็จะมีสวนพืชผักของตัวเองอยู่แล้ว แต่คนสมัยปัจจุบัน ทั้งเด็กและเยาวชนซึ่งเป็นคนสมัยใหม่ ให้การยอมรับยาสมุนไพรน้อยกว่าผู้ใหญ่ เนื่องจากคน เหล่านั้นได้เรียนรู้การรักษาพยาบาล จากสื่อต่างๆ และจากสาธารณสุข ให้รู้จักการรักษาสุขภาพ อนามัยและการรักษาพยาบาลด้วยวิธีวิทยาศาสตร์มากกว่าวิธีแพทย์แผนโบราณและส่วนมากยังไม่ เคยมีประสบการณ์ในการรักษาพยาบาลด้วยสมุนไพรและปัจจุบันก็ยังพบว่า การรักษาพยาบาล ด้วยการแพทย์แผนโบราณ ยังมีอยู่กับประชาชนทุกกลุ่มควบคู่ไปกับการรักษาพยาบาลด้วยแพทย์ แผนปัจจุบัน

รัศมี เจริญทรัพย์<sup>1</sup> ได้วิจัยเรื่อง วัฒนธรรมพื้นบ้านริมสายธารดำเนินสะดวก โดยมี วัตถุประสงค์ เพื่อศึกษาประวัติสังคมวัฒนธรรมวิถีชีวิตริมน้ำคลองดำเนินสะดวก ผลการวิจัย พบว่า ประวัติสังคมวิถีชีวิตริมน้ำคลองดำเนินสะดวก คลองดำเนินสะดวกขุดขึ้นสมัย ปี พ.ศ. 2409 ได้มีการอพยพของเชื้อชาติต่างๆ เข้ามาทำมาหากิน ที่สำคัญได้แก่ ชาวไทย ชาวจีน ชาวไต ทงด้าและมอญ ชนชาติต่างๆที่อพยพเข้ามาอาศัยริมคลองดำเนินสะดวกได้นำเอาวัฒนธรรมของ แต่ละเชื้อชาติใช้ในการดำเนินชีวิต พร้อมทั้งปรับเปลี่ยนประยุกต์ตามสภาพสังคม, มรดก ทางวัฒนธรรมพื้นบ้านริมคลองดำเนินสะดวกทั้งที่เป็นวัตถุและไม่ใช่วัตถุ ประกอบด้วย เสื้อผ้า การแต่งกายของชนชาติจีน ไตทงด้าและมอญ เครื่องประดับของชนชาติจีน ไตทงด้าและมอญ พาหนะในการขนส่งในแต่ละยุคแต่ละสมัย ประติมากรรมหินสลักแบ่งเขตหลัก เสาหงส์ของ ชนชาติมอญ สถาปัตยกรรมของแต่ละเชื้อชาติศาสนา สถาปัตยกรรมริมน้ำ ประเพณี พิธีกรรม ความเชื่อ เกี่ยวกับการเกิด การมงคลสมรส การทำศพ การเก็บศพไร้ญาติ ศาลเจ้า การไหว้เจ้า และการไหว้ในเทศกาลต่างๆตลอดทั้งปีของชนชาติจีน ประเพณีพิธีกรรม ความเชื่อ ในการทำบุญ วันสำคัญต่างๆ ความเชื่อเกี่ยวกับการปลูกเรือน ฝักรื้อน การเกิด การบวช การสมรส การตาย และการเลี้ยงผี การนับถือผี การรำผี ของชาวมอญ, ความเข้มแข็งทางวัฒนธรรมและปัจจัยเหตุ แห่งการล่มสลาย คือ ความเข้มแข็งทางวัฒนธรรมประกอบด้วย ปัจจัยเกี่ยวกับความเชื่อ ปัจจัย ด้านกระบวนการขัดเกลาทางครอบครัว ปัจจัยในการรักในเชื้อชาติ ภาษาอันเป็นเอกลักษณ์ของ ชนชาติ ปัจจัยความเชื่อเรื่องผีในการให้คุณให้โทษ ปัจจัยกฎเกณฑ์ในการประกอบพิธี ปัจจัยการ

<sup>1</sup> รัศมี เจริญทรัพย์, วัฒนธรรมพื้นบ้านริมสายธารดำเนินสะดวก , (2542 : บทคัดย่อ) , เอกสารอัดสำเนา.

ลงโทษทางสังคม สำหรับเหตุแห่งการล่มสลาย ประกอบด้วย ปัจจัยทางเศรษฐกิจ ปัจจัยการเปลี่ยนแปลงทางสังคมและความทันสมัย ปัจจัยเกี่ยวกับพิธีกรรมความเชื่อที่ไม่สามารถให้คุณให้โทษได้ และ ปัจจัยการเปลี่ยนแปลงอาชีพ